

Automazione per cancelli a battente



FA01193M04



STYLO

STYLO-ME / STYLO-RME

MANUALE DI INSTALLAZIONE

IT	Italiano
EN	English
FR	Français
RU	Русский



ATTENZIONE!

importanti istruzioni per la sicurezza delle persone: LEGGERE ATTENTAMENTE!



PREMESSA

- IL PRODOTTO DEVE ESSERE DESTINATO SOLO ALL'USO PER IL QUALE È STATO ESPRESSAMENTE STUDIATO. OGNI ALTRO USO È DA CONSIDERARSI PERICOLOSO. CAME S.P.A NON È RESPONSABILE PER EVENTUALI DANNI CAUSATI DA USI IMPROPRI, ERRONEI ED IRRAGIONEVOLI
- CONSERVARE QUESTE AVVERTENZE ASSIEME AI MANUALI DI INSTALLAZIONE E D'USO DEI COMPONENTI L'IMPIANTO DI AUTOMAZIONE.

PRIMA DELL'INSTALLAZIONE

(VERIFICA DELL'ESISTENTE: NEL CASO DI VALUTAZIONE NEGATIVA, NON PROCEDERE PRIMA DI AVER OTTEMPERATO AGLI OBBLIGHI DI MESSA IN SICUREZZA)

- CONTROLLARE CHE LA PARTE DA AUTOMATIZZARE SIA IN BUONO STATO MECCANICO, CHE SIA BILANCIATA E IN ASSE, E CHE SI APRA E SI CHIUDA CORRETTAMENTE. VERIFICARE CHE SIANO PRESENTI ADEGUATI FERMI MECCANICI
- SE L'AUTOMAZIONE DEVE ESSERE INSTALLATA A UN'ALTEZZA INFERIORE AI 2,5 M DAL PAVIMENTO O DA ALTRO LIVELLO DI ACCESSO, VERIFICARE LA NECESSITÀ DI EVENTUALI PROTEZIONI E/O AVVERTIMENTI
- QUALORA VI SIANO APERTURE PEDONALI RICAVATE NELLE ANTE DA AUTOMATIZZARE, CI DEVE ESSERE UN SISTEMA DI BLOCCO DELLA LORO APERTURA DURANTE IL MOVIMENTO
- ASSICURARSI CHE L'APERTURA DELL'ANTA AUTOMATIZZATA NON CAUSI SITUAZIONI DI INTRAPPOLAMENTO CON LE PARTI FISSE CIRCOSTANTI
- NON MONTARE L'AUTOMAZIONE ROVESCIA O SU ELEMENTI CHE POTREBBERO PIEGARSI. SE NECESSARIO, AGGIUNGERE ADEGUATI RINFORZI AI PUNTI DI FISSAGGIO
- NON INSTALLARE SU ANTE NON IN PIANO
- CONTROLLARE CHE EVENTUALI DISPOSITIVI DI IRRIGAZIONE NON POSSANO BAGNARE L'AUTOMAZIONE DAL BASSO VERSO L'ALTO
- VERIFICARE CHE IL RANGE DI TEMPERATURA INDICATO SULL'AUTOMAZIONE SIA ADATTO AL LUOGO DI INSTALLAZIONE
- SEGUIRE TUTTE LE ISTRUZIONI POICHÉ UN'ERRATA INSTALLAZIONE PUÒ CAUSARE GRAVI LESIONI
- PER LA SICUREZZA DELLE PERSONE È IMPORTANTE SEGUIRE QUESTE ISTRUZIONI. CONSERVARE QUESTE ISTRUZIONI.

INSTALLAZIONE

- SEGNALARE E DELIMITARE ADEGUATAMENTE TUTTO IL CANTIERE PER EVITARE INCAUTI ACCESSI ALL'AREA DI LAVORO AI NON ADDETTI, SPECIALMENTE MINORI E BAMBINI
- FARE ATTENZIONE NEL MANEGGIARE AUTOMAZIONI CON PESO

SUPERIORE AI 20 KG. NEL CASO, PREMUNIRSI DI STRUMENTI PER LA MOVIMENTAZIONE IN SICUREZZA

- TUTTI I COMANDI DI APERTURA (PULSANTI, SELETTORI A CHIAVE, LETTORI MAGNETICI, ETC.) DEVONO ESSERE INSTALLATI AD ALMENO 1,85 M DAL PERIMETRO DELL'AREA DI MANOVRA DEL CANCELLO, OPPURE DOVE NON POSSANO ESSERE RAGGIUNTI DALL'ESTERNO ATTRAVERSO IL CANCELLO. INOLTRE I COMANDI DIRETTI (A PULSANTE, A SFIORAMENTO, ETC.) DEVONO ESSERE INSTALLATI A UN'ALTEZZA MINIMA DI 1,5 M E NON DEVONO ESSERE ACCESSIBILI AL PUBBLICO
- TUTTI I COMANDI IN MODALITÀ AZIONE MANTENUTA, DEVONO ESSERE POSTI IN LUOGHI DAI QUALI SIANO VISIBILI LE ANTE IN MOVIMENTO E LE RELATIVE AREE DI TRANSITO O MANOVRA
- APPLICARE, OVE MANCASSE, UN'ETICHETTA PERMANENTE CHE INDICHI LA POSIZIONE DEL DISPOSITIVO DI SBLOCCO
- PRIMA DELLA CONSEGNA ALL'UTENTE, VERIFICARE LA CONFORMITÀ DELL'IMPIANTO ALLA NORMA EN 12453 (PROVE D'IMPATTO), ASSICURARSI CHE L'AUTOMAZIONE SIA STATA REGOLATA ADEGUATAMENTE E CHE I DISPOSITIVI DI SICUREZZA, PROTEZIONE E LO SBLOCCO MANUALE FUNZIONINO CORRETTAMENTE
- APPLICARE OVE NECESSARIO E IN POSIZIONE CHIARAMENTE VISIBILE I SIMBOLI DI AVVERTIMENTO (ES. TARGA CANCELLO)

ISTRUZIONI E RACCOMANDAZIONI PARTICOLARI PER GLI UTENTI

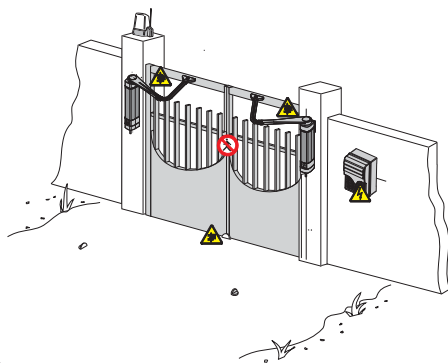
- TENERE LIBERE DA INGOMBRI E PULITE LE AREE DI MANOVRA DEL CANCELLO. CONTROLLARE CHE NON VI SIA VEGETAZIONE NEL RAGGIO D'AZIONE DELLE FOTOCELLULE E CHE NON VI SIANO OSTACOLI SUL RAGGIO D'AZIONE DELL'AUTOMAZIONE
- NON PERMETTERE AI BAMBINI DI GIOCARE CON I DISPOSITIVI DI COMANDO FISSI, O DI SOSTARE NELL'AREA DI MANOVRA DEL CANCELLO. TENETE FUORI DALLA LORO PORTATA I DISPOSITIVI DI COMANDO A DISTANZA (TRASMETTITORI) O QUALSIASI ALTRO DISPOSITIVO DI COMANDO, PER EVITARE CHE L'AUTOMAZIONE POSSA ESSERE AZIONATA INVOLONTARIAMENTE
- L'APPARECCHIO PUÒ ESSERE UTILIZZATO DA BAMBINI DI ETÀ NON INFERIORE A 8 ANNI E DA PERSONE CON RIDOTTE CAPACITÀ FISICHE, SENSORIALI O MENTALI, O PRIVE DI ESPERIENZA O DELLA NECESSARIA CONOSCENZA, PURCHÉ SOTTO SORVEGLIANZA OPPURE DOPO CHE LE STESSE ABBIANO RICEVUTO ISTRUZIONI RELATIVE ALL'USO SICURO DELL'APPARECCHIO E ALLA COMPRESIONE DEI PERICOLI AD ESSO INERENTI. I BAMBINI NON DEVONO GIOCARE CON L'APPARECCHIO. LA PULIZIA E LA MANUTENZIONE DESTINATA

AD ESSERE EFFETTUATA DALL'UTILIZZATORE NON DEVE ESSERE EFFETTUATA DA BAMBINI SENZA SORVEGLIANZA • CONTROLLARE FREQUENTEMENTE L'IMPIANTO, PER VERIFICARE EVENTUALI ANOMALIE E SEGNI DI USURA O DANNI ALLE STRUTTURE MOBILI, AI COMPONENTI DELL'AUTOMAZIONE, A TUTTI I PUNTI E DISPOSITIVI DI FISSAGGIO, AI CAVI E ALLE CONNESSIONI ACCESSIBILI. TENERE LUBRIFICATI E PULITI I PUNTI DI SNODO (CERNIERE) E DI ATTRITO (GUIDE DI SCORRIMENTO) • ESEGUIRE I CONTROLLI FUNZIONALI A FOTOCELLULE E BORDI SENSIBILI OGNI SEI MESI. PER CONTROLLARE CHE LE FOTOCELLULE FUNZIONINO, PASSARE UN OGGETTO DAVANTI DURANTE LA CHIUSURA; SE L'AUTOMAZIONE INVERTE IL SENSO DI MARCIA O SI BLOCCA, LE FOTOCELLULE FUNZIONANO CORRETTAMENTE. QUESTA È L'UNICA OPERAZIONE DI MANUTENZIONE CHE VA FATTA CON L'AUTOMAZIONE IN TENSIONE. ASSICURARE UNA COSTANTE PULIZIA DEI VETRINI DELLE FOTOCELLULE (UTILIZZARE UN PANNO LEGGERMENTE INUMIDITO CON ACQUA; NON UTILIZZARE SOLVENTI O ALTRI PRODOTTI CHIMICI CHE POTREBBERO ROVINARE I DISPOSITIVI) • NEL CASO SI RENDANO NECESSARIE RIPARAZIONI O MODIFICHE ALLE REGOLAZIONI DELL'IMPIANTO, SBLOCCARE L'AUTOMAZIONE E NON UTILIZZARLA FINO AL RIPRISTINO DELLE CONDIZIONI DI SICUREZZA • TOGLIERE L'ALIMENTAZIONE ELETTRICA PRIMA DI SBLOCCARE L'AUTOMAZIONE PER APERTURE MANUALI E PRIMA DI UNA QUALSIASI ALTRA OPERAZIONE, PER EVITARE POSSIBILI SITUAZIONI DI PERICOLO. CONSULTARE LE ISTRUZIONI • SE IL CAVO DI ALIMENTAZIONE È DANNEGGIATO, ESSO DEVE ESSERE SOSTITUITO DAL COSTRUTTORE O DAL SUO SERVIZIO DI ASSISTENZA TECNICA O COMUNQUE DA UNA PERSONA CON QUALIFICA SIMILARE, IN MODO DA PREVENIRE OGNI RISCHIO • È FATTO DIVIETO ALL'UTENTE DI ESEGUIRE OPERAZIONI NON ESPRESSAMENTE A LUI RICHIESTE E INDICATE NEI MANUALI. PER LE RIPARAZIONI, LE MODIFICHE ALLE REGOLAZIONI E PER LE MANUTENZIONI STRAORDINARIE, RIVOLGERSI ALL'ASSISTENZA TECNICA • ANNOTARE L'ESECUZIONE DELLE VERIFICHE SUL REGISTRO DELLE MANUTENZIONI PERIODICHE.

ULTERIORI E RACCOMANDAZIONI PARTICOLARI PER TUTTI

- EVITARE DI OPERARE IN PROSSIMITÀ DELLE CERNIERE O DEGLI ORGANI MECCANICI IN MOVIMENTO
- NON ENTRARE NEL RAGGIO DI AZIONE DELL'AUTOMAZIONE IN MOVIMENTO
- NON OPPORSI AL MOTO DELL'AUTOMAZIONE POICHÉ POTREBBE CAUSARE SITUAZIONI DI PERICOLO
- FARE SEMPRE E COMUNQUE PARTICOLARE ATTENZIONE AI PUNTI PERICOLOSI CHE DOVRANNO ESSERE SEGNALATI DA APPOSITI PITTOGRAMMI E/O STRISCE GIALLO-NERE
- DURANTE L'UTILIZZO DI UN SELETTORE O DI UN COMANDO IN MODALITÀ AZIONE MANTENUTA, CONTROLLARE CONTINUAMENTE CHE NON CI SIANO PERSONE NEL RAGGIO

D'AZIONE DELLE PARTI IN MOVIMENTO, FINO AL RILASCIO DEL COMANDO • IL CANCELLO PUÒ MUOVERSI IN OGNI MOMENTO SENZA PREAVVISO • TOGLIERE SEMPRE L'ALIMENTAZIONE ELETTRICA DURANTE LE OPERAZIONI DI PULIZIA O DI MANUTENZIONE.



Pericolo di schiacciamento piedi



Pericolo di schiacciamento mani



Pericolo parti in tensione



Divieto di transito durante la manovra

LEGENDA



Questo simbolo indica parti da leggere con attenzione.



Questo simbolo indica parti riguardanti la sicurezza.



Questo simbolo indica cosa comunicare all'utente.

LE MISURE, SE NON DIVERSAMENTE INDICATO, SONO IN MILLIMETRI.

DESCRIZIONE

Questo prodotto è progettato e costruito dalla CAME S.p.A.

La gamma completa:

001STYLO-ME - Motoriduttore irreversibile da esterno a 24 V DC

001STYLO-RME - Motoriduttore reversibile da esterno a 24 V DC

Accessori obbligatori per STYLO-RME:

001LOCK81 - Elettroserratura di blocco a cilindro singolo

001LOCK82 - Elettroserratura di blocco a cilindro doppio

Destinazione d'uso

Il motoriduttore STYLO è destinato ad automatizzare cancelli battenti di tipo residenziale e condominiale.

Ogni uso diverso da quanto sopra descritto ed installazioni in modalità diverse da quanto esposto nel seguente manuale tecnico, sono da considerarsi vietate.

Limiti d'impiego

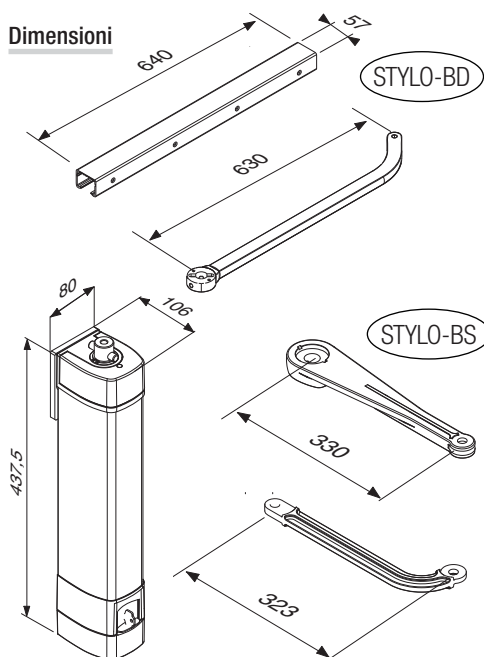
Nei cancelli a battente è sempre consigliata l'installazione di una elettroserratura, allo scopo di assicurare un'affidabile chiusura.

Modello	STYLO ME - STYLO RME		
Larghezza anta (m)	1,80	1.20	0.80
Peso anta (kg)	100	125	150
Apertura anta max (°)	120 (con braccio 001STYLO-BS)	135 (con braccio 001STYLO-BD)	

Dati tecnici

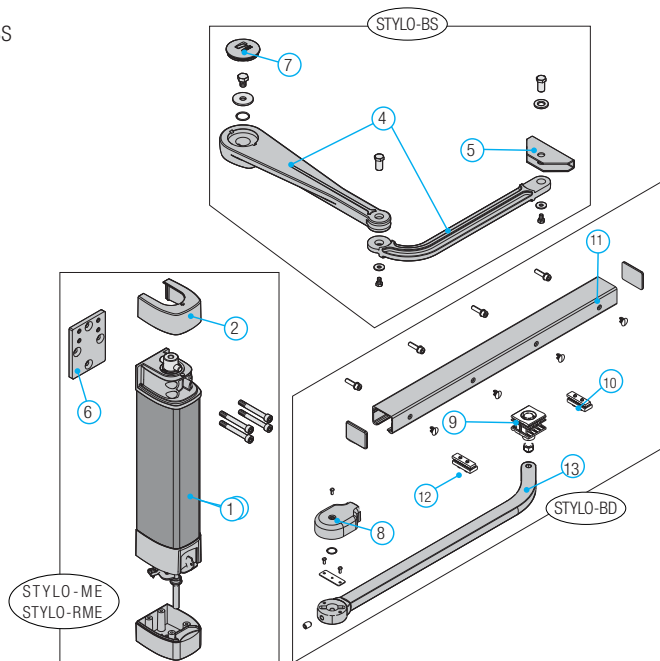
Tipo	STYLO ME - STYLO RME
Grado di protezione	IP54
Alimentazione	230 V AC (50/60 Hz)
Alimentazione motore	24 DC (50/60 Hz)
Assorbimento (max)	5 A
Potenza	48 W
Coppia massima	100 Nm
Tempo di apertura (90°)	regolabile
Intermittenza/Lavoro (%)	servizio intensivo
Temp. d'esercizio (°C)	-20 ÷ +55
Rapporto di riduzione	1/531
Peso (kg)	6,8 kg

Dimensioni



Componenti principali

1. Corpo centrale motoriduttore
2. Calotta superiore
3. Calotta inferiore
4. Braccio snodato
5. Staffa di fissaggio braccio STYLO-BS
6. Staffa di fissaggio motoriduttore
7. Coperchio STYLO-BS
8. Coperchio STYLO-BD
9. Pattino di scorrimento
10. Fermo in apertura
11. Guida di scorrimento STYLO-BD
12. Fermo in chiusura
13. Braccio dritto




FATTIBILITÀ DELL'IMPIANTO

⚠ L'installazione deve essere effettuata da personale qualificato ed esperto e nel pieno rispetto delle normative vigenti.

Verifiche preliminari

⚠ Prima di procedere all'installazione dell'automatismo è necessario:

- prevedere nella rete di alimentazione e conformemente alle regole di installazione, un adeguato dispositivo di disconnessione onnipolare, che consenta la disconnessione completa nelle condizioni della categoria di sovratensione III (ovvero con una distanza maggiore di 3 mm tra i contatti);
- Predisporre adeguate tubazioni e canaline per il passaggio dei cavi elettrici garantendone la protezione contro il danneggiamento meccanico;
-  Verificare che le eventuali connessioni interne al contenitore (eseguite per la continuità del circuito di protezione) siano provviste di isolamento supplementare rispetto ad altre parti conduttrici interne;
- Verificare che la struttura del cancello sia adeguatamente robusta, le cerniere siano efficienti e che non vi siano attriti tra parti fisse e mobili;
- Verificare la presenza di una battuta d'arresto meccanico in apertura e in chiusura.

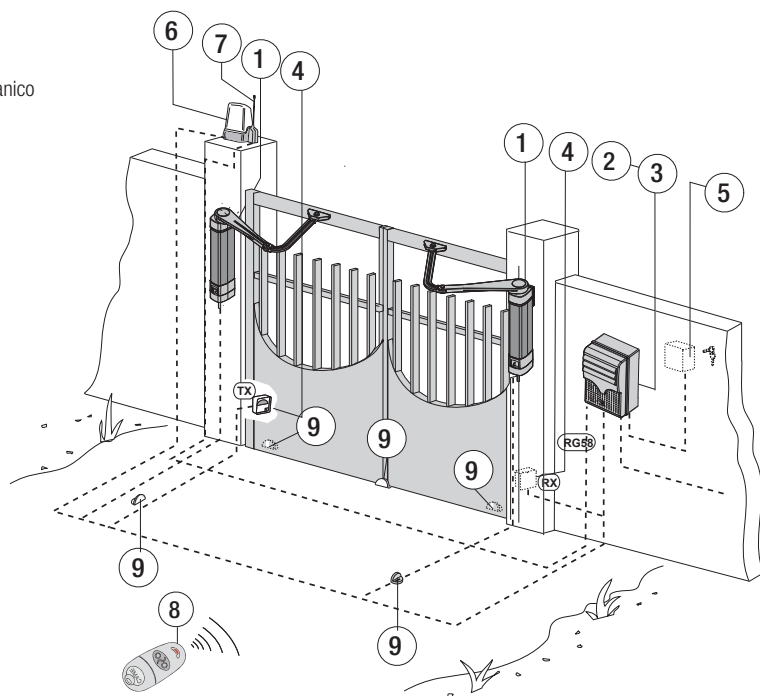
Tipi di cavi e spessori minimi

Collegamento	Tipo cavo	Lunghezza cavo	Lunghezza cavo
		1 < 15 m	15 < 30 m
Alimentazione quadro 230 V AC	H05RN-F	3G x 1,5 mm ²	3G x 2,5 mm ²
Alimentazione motore/encoder (RME) 24 V DC	FROR CEI 20-22 CEI EN 50267-2-1	3 x 1,5 mm ²	3 x 1,5 mm ²
Alimentazione motore/encoder (ME) 24 V DC		4 x 1,5 mm ²	4 x 2,5 mm ²
Lampeggiatore		2 x 1,5 mm ²	
Trasmettitori fotocellule		2 x 0,5 mm ²	
Ricevitori fotocellule		4 x 0,5 mm ²	
Dispositivi di comando e di sicurezza		2 x 0,5 mm ²	
Antenna	RG58	max 10 m	

Qualora i cavi abbiano lunghezza diversa rispetto a quanto previsto in tabella, si determini la sezione dei cavi sulla base dell'effettivo assorbimento dei dispositivi collegati e secondo le prescrizioni indicate dalla normativa CEI EN 60204-1. Per i collegamenti che prevedano più carichi sulla stessa linea (sequenziali), il dimensionamento a tabella deve essere riconsiderato sulla base degli assorbimenti e delle distanze effettivi. Per i collegamenti di prodotti non contemplati in questo manuale fa fede la documentazione allegata ai prodotti stessi.

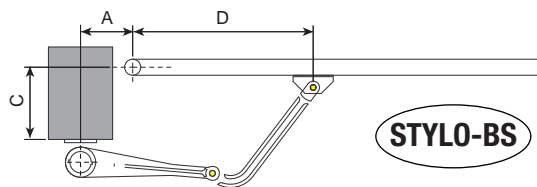
Impianto tipo

1. Gruppo motoriduttore
2. Quadro comando
3. Ricevitore radio
4. Fotocellule
5. Selettore esterno a chiave
6. Lampeggiatore
7. Antenna
8. Trasmettitore
9. Battuta d'arresto meccanico



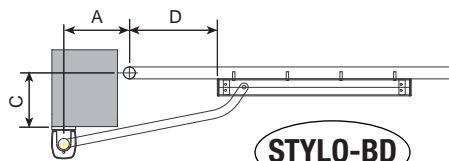
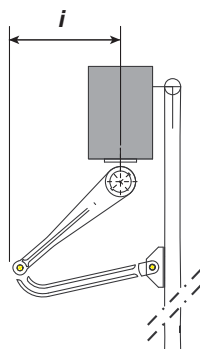
Esempi di applicazione

$i = 300 \text{ mm max}$
con apertura a 90°



STYLO-BS

Apertura anta ($^\circ$)	A (mm)	C (mm)	D (mm)
90	90	0÷180	450
90	130	180	450
120	170	0	450



STYLO-BD

Apertura anta ($^\circ$)	A (mm)	C (mm)	D (mm)
90	90	0÷200	400
90	230	180	300
135	230	0	300

INSTALLAZIONE

⚠ Le seguenti illustrazioni sono solo esempi, in quanto lo spazio per il fissaggio dell'automazione e degli accessori varia a seconda della zona di installazione. Spetta quindi all'installatore scegliere la soluzione più adatta.

Predisposizione

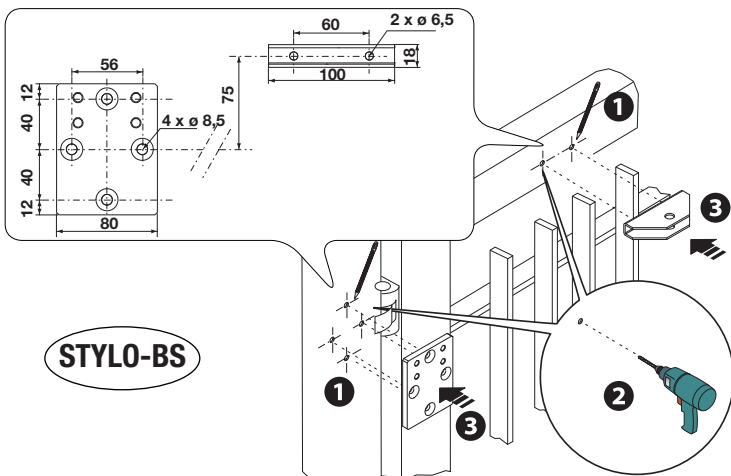
Predisporre i tubi corrugati necessari per i collegamenti provenienti dal pozzetto di derivazione.
N.B. il numero di tubi dipende dal tipo di impianto e dagli accessori previsti.

Fissaggio staffe

STYLO-BS

Tracciare gli assi e gli ingombri rispettando le quote riportate nel disegno ①, forare i punti contrassegnati ②, quindi fissare la staffa di fissaggio del motoriduttore al muro o al pilastro e la staffa di fissaggio del braccio al cancello ③.

Nota: le illustrazioni sottostanti sono indicative, spetta l'installatore a scegliere la soluzione più idonea a seconda del tipo e spessore dell'anta.

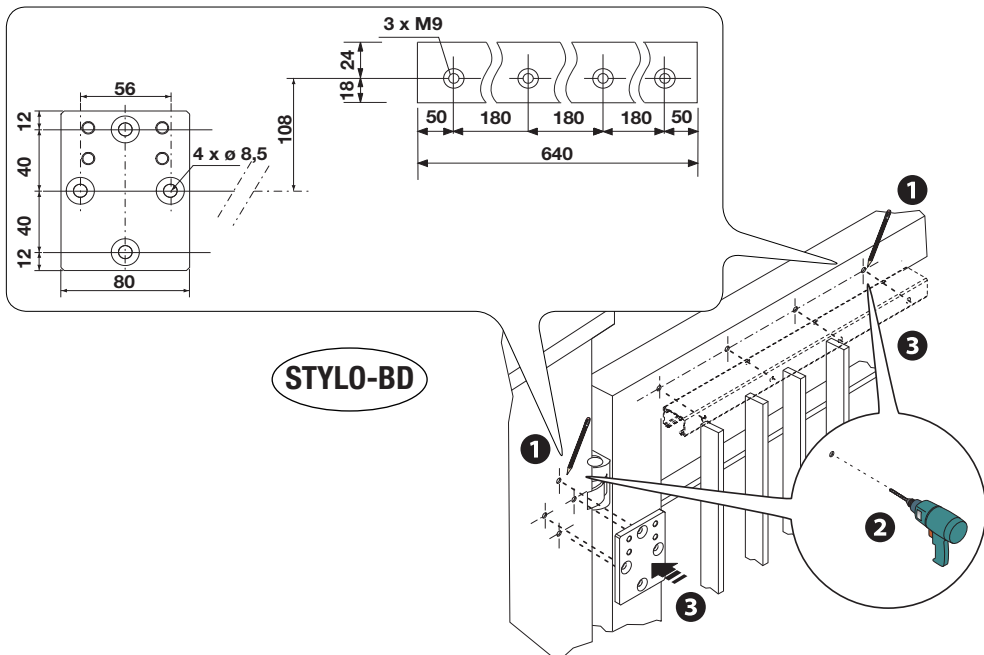


STYLO-BS

STYLO-BD

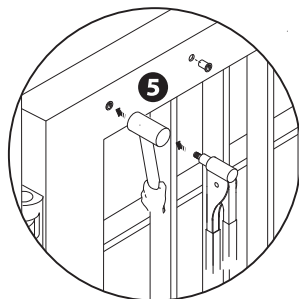
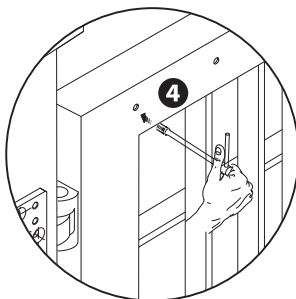
Tracciare gli assi e gli ingombri rispettando le quote riportate nel disegno **1**, forare i punti contrassegnati **2**, quindi fissare la staffa di fissaggio del motoriduttore al muro o al pilastro e la guida di scorrimento **3**.

Nota: le illustrazioni sottostanti sono indicative, spetta l'installatore a scegliere la soluzione più idonea a seconda del tipo e spessore dell'anta.

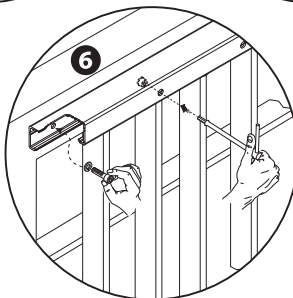


Filettare i fori con il maschio da M8 **4** o utilizzare degli inserti filettati M8 o materiali adeguati per la tenuta della guida **5**.

Nota: le illustrazioni sottostanti sono indicative, spetta l'installatore a scegliere la soluzione più idonea a seconda del tipo e spessore dell'anta.



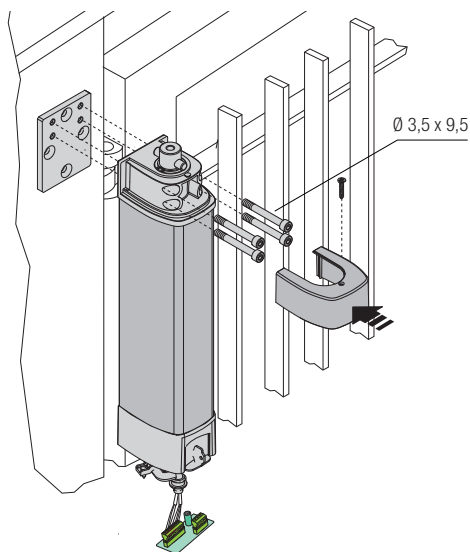
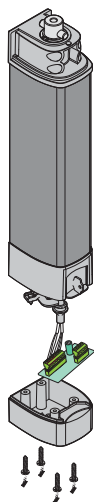
Posizionare la guida nei fori e fissarla con le viti filettate a testa cilindrica **6**.



Fissaggio motoriduttore

Togliere la calotta inferiore dal motoriduttore.

Fissare il motoriduttore alla flangia mediante le quattro viti in dotazione. Fissare la calotta superiore.



Fissaggio braccio di trasmissione

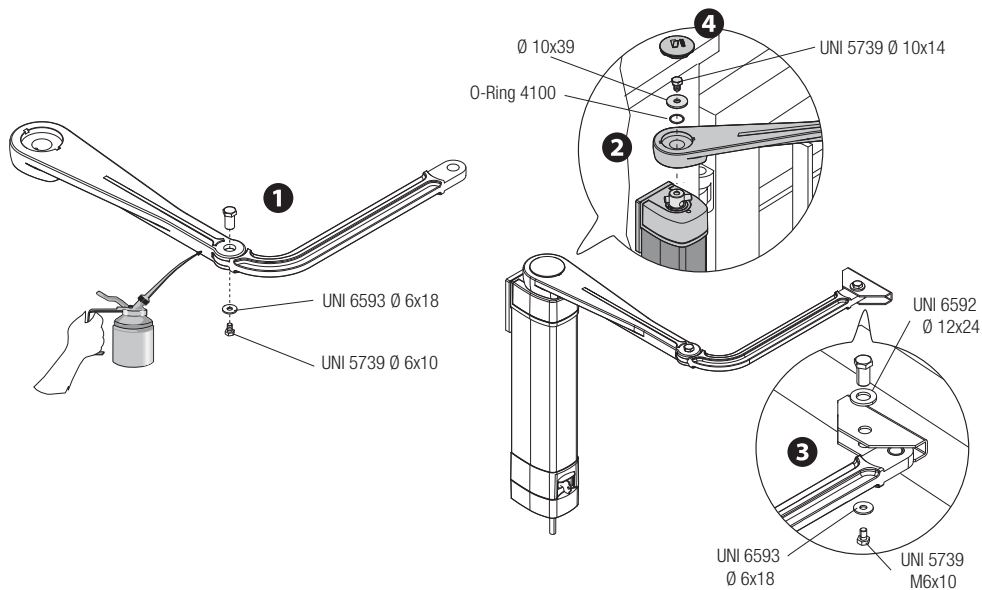
STYLO-BS

Assemblare il braccio snodato unendo i due semibracci con l'apposita bulloneria, lubrificando i perni di rotazione ❶.

Inserire il braccio snodato sull'albero del motoriduttore e fissarlo con la vite e rondella ❷.

Stoccare il motoriduttore, aprire l'anta e agganciare il braccio con l'apposita bulloneria ❸.

Inserire il tappo copriforo ❹.



STYLO-BD

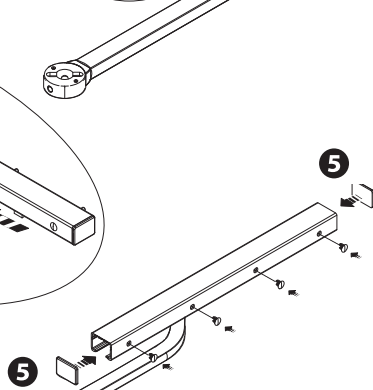
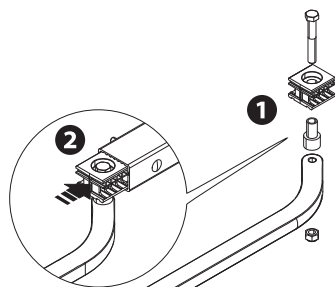
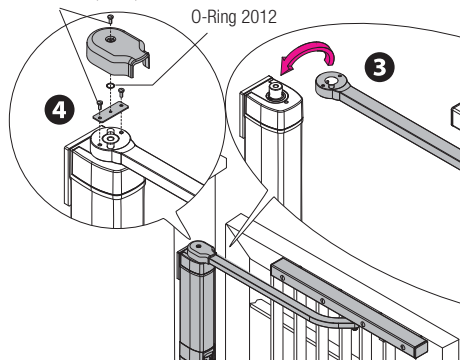
Assemblare il pattino di scorrimento al braccio di trasmissione come da disegno **1**. Inserire il pattino nella guida **2**.

Assemblare il braccio diritto sull'albero del motoriduttore **3**. Inserire il tappo copriforo e fissarlo con le viti in dotazione **4**.

Inserire i tappi della guida su entrambi i lati e e i coprifori **5**.

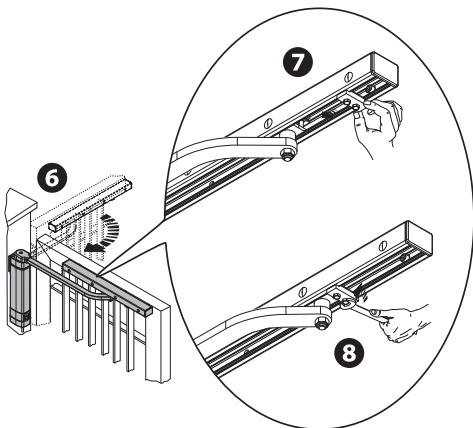
UNI 6954 Ø 3,9 x 9,5

O-Ring 2012

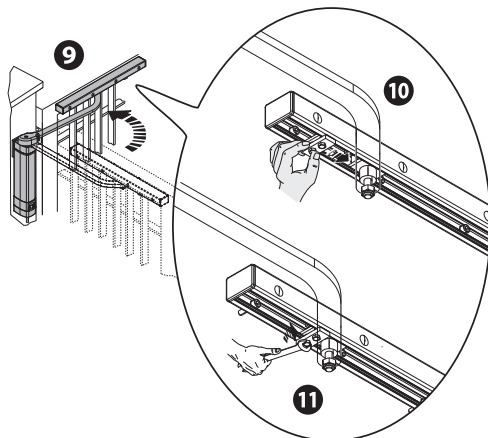


Sboccare il motoriduttore (vedi paragrafo sblocco manuale).

Portare l'anta in posizione di massima apertura **6**, posizionare il fermo meccanico in battuta con il pattino di scorrimento **7** e fissarlo **8**.

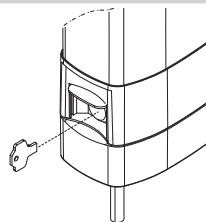


Portare l'anta in posizione di chiusura **9** e posizionare il fermo meccanico di chiusura in battuta con il pattino di scorrimento **10** e fissarlo **11**.



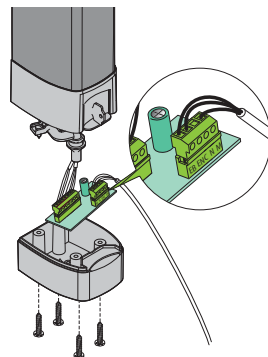
SBLOCCO MANUALE DEL MOTORIDUTTORE IRREVERSIBILE

Togliere l'alimentazione e aprire lo sportellino di protezione dello sblocco.
Inserire la chiave e girarla.



COLLEGAMENTI ELETTRICI

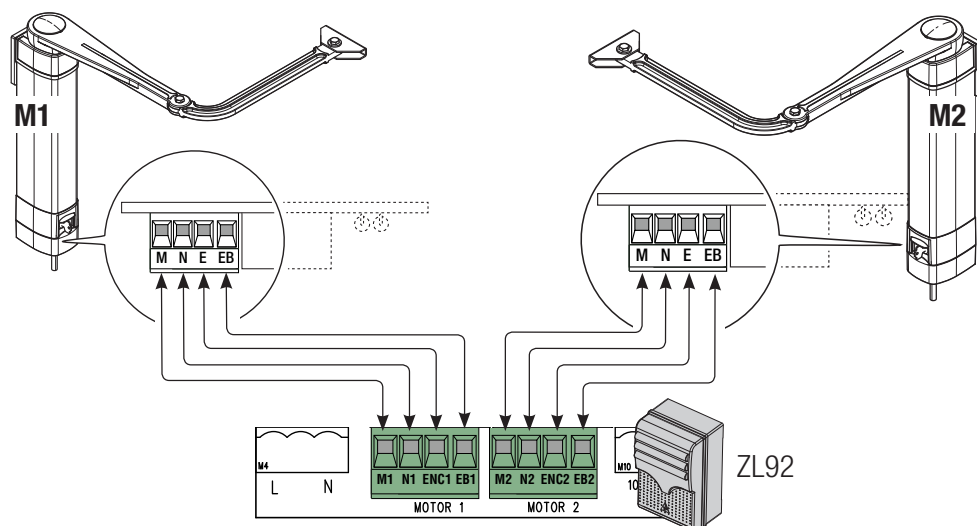
Aprire la calotta inferiore e procedere al collegamento elettrico.
Completare l'installazione richiudendo la calotta inferiore.



Collegamento elettrico del motoriduttore STYLO ME al quadro comando

Motoriduttore a 24V (DC) ad azione ritardata in apertura

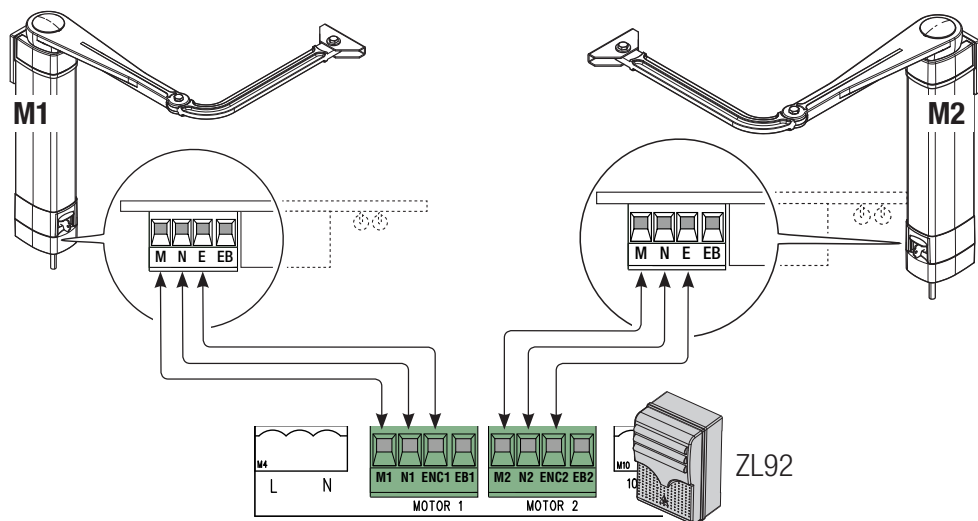
Motoriduttore a 24V (DC) ad azione ritardata in chiusura



Collegamento elettrico del motoriduttore STYLO RME al quadro comando

Motoriduttore a 24V (DC) ad azione ritardata in apertura

Motoriduttore a 24V (DC) ad azione ritardata in chiusura



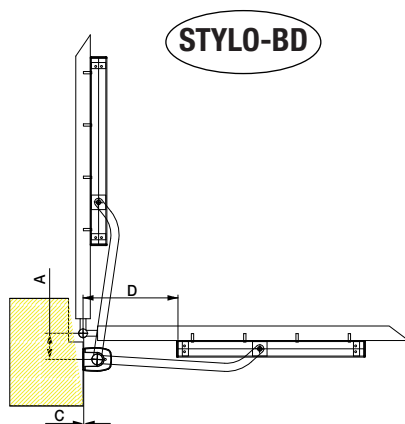
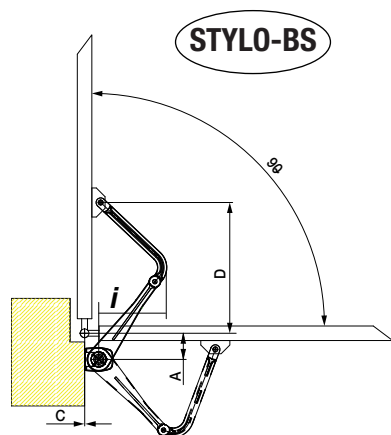
INSTALLAZIONE E COLLEGAMENTI PER APERTURA VERSO L'ESTERNO

Di seguito, le uniche operazioni che variano rispetto all'installazione standard:

Esempi di applicazione

Apertura anta (°)	A (mm)	<i>i</i> (mm)	C (mm)	D (mm)
90	90	285	0	450
90	180	210	0	450
120	90	125	0	450

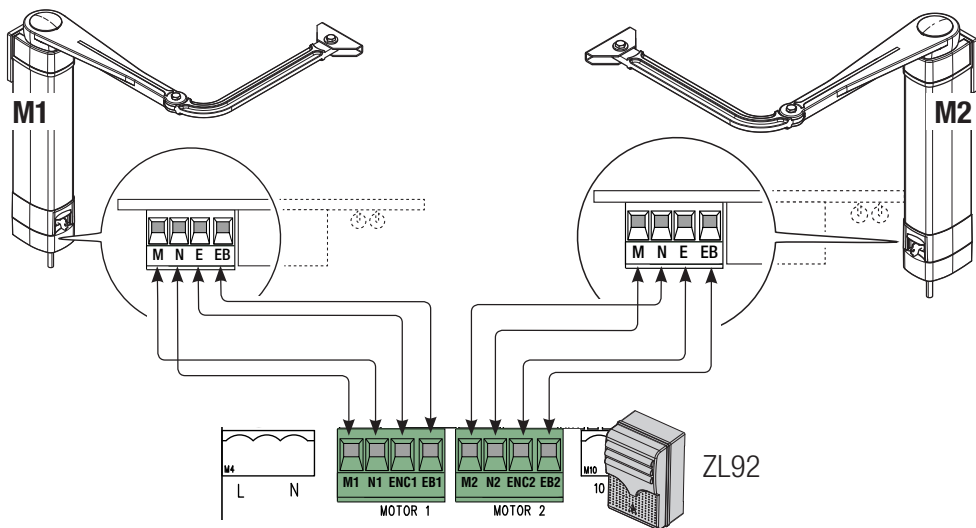
Apertura anta (°)	A (mm)	C (mm)	D (mm)
90	90	0	400



Collegamento elettrico del motoriduttore STYLO ME al quadro comando

Motoriduttore a 24V (DC) ad azione ritardata in apertura

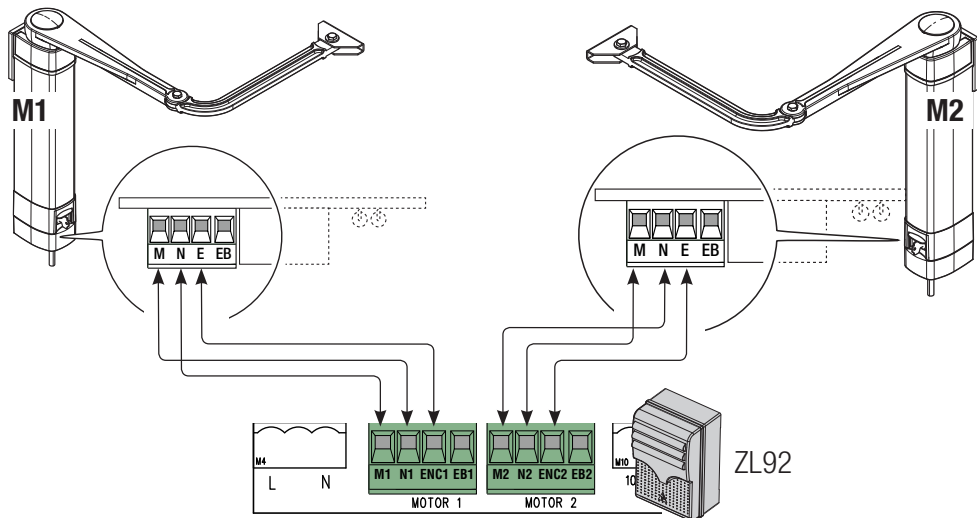
Motoriduttore a 24V (DC) ad azione ritardata in chiusura



Collegamento elettrico del motoriduttore STYLO RME al quadro comando

Motoriduttore a 24V (DC) ad azione ritardata in apertura


Motoriduttore a 24V (DC) ad azione ritardata in chiusura



RISOLUZIONE DEI PROBLEMI

MALFUNZIONAMENTI	POSSIBILI CAUSE	VERIFICHE E RIMEDI
Il cancello non apre e non chiude	<ul style="list-style-type: none"> • Manca l'alimentazione • Il trasmettitore ha la batteria scarica • Il trasmettitore è rotto • Il pulsante di stop è inceppato o rotto • Il pulsante di apertura/chiusura o il selettore a chiave sono inceppati 	<ul style="list-style-type: none"> • Verificare la presenza di alimentazione • Sostituire le batterie • Rivolgersi all'assistenza • Rivolgersi all'assistenza • Rivolgersi all'assistenza
Il cancello apre ma non chiude	<ul style="list-style-type: none"> • Le fotocellule sono sollecitate 	<ul style="list-style-type: none"> • Verificare pulizia e corretto funzionamento delle fotocellule • Rivolgersi all'assistenza
Il lampeggiatore non funziona	<ul style="list-style-type: none"> • La lampadina è bruciata 	<ul style="list-style-type: none"> • Rivolgersi all'assistenza

MANUTENZIONE

 Prima di qualsiasi operazione di manutenzione, togliere la tensione, per evitare possibili situazioni di pericolo causate da accidentali movimentazioni del dispositivo.

Registro manutenzione periodica a cura dell'utente (semestrale)

Data	Annotazioni	Firma

Manutenzione straordinaria

⚠ La seguente tabella serve per registrare gli interventi di manutenzione straordinaria, di riparazione e di miglioramento eseguiti da ditte esterne specializzate.

N.B.: Gli interventi di manutenzione straordinaria devono essere effettuati da tecnici specializzati.

Registro manutenzione straordinaria


Timbro installatore	Nome operatore
	Data intervento
	Firma tecnico
	Firma committente
Intervento effettuato _____ _____ _____	

Timbro installatore	Nome operatore
	Data intervento
	Firma tecnico
	Firma committente
Intervento effettuato _____ _____ _____	

Timbro installatore	Nome operatore
	Data intervento
	Firma tecnico
	Firma committente
Intervento effettuato _____ _____ _____	

Timbro installatore	Nome operatore
	Data intervento
	Firma tecnico
	Firma committente
Intervento effettuato _____ _____ _____	

DISMISSIONE E SMALTIMENTO

 CAME S.p.A. implementa all'interno dei propri stabilimenti un Sistema di Gestione Ambientale certificato e conforme alla norma UNI EN ISO 14001 a garanzia del rispetto e della tutela dell'ambiente.

Vi chiediamo di continuare l'opera di tutela dell'ambiente, che CAME considera uno dei fondamenti di sviluppo delle proprie strategie operative e di mercato, semplicemente osservando brevi indicazioni in materia di smaltimento:

SMALTIMENTO DELL'IMBALLO

I componenti dell'imballo (cartone, plastiche ecc.) sono assimilabili ai rifiuti solidi urbani e possono essere smaltiti senza alcuna difficoltà, semplicemente effettuando la raccolta differenziata per il riciclaggio.

Prima di procedere è sempre opportuno verificare le normative specifiche vigenti nel luogo d'installazione.

NON DISPERDERE NELL'AMBIENTE!

SMALTIMENTO DEL PRODOTTO

I nostri prodotti sono realizzati con materiali diversi. La maggior parte di essi (alluminio, plastica, ferro, cavi elettrici) è assimilabile ai rifiuti solidi e urbani. Possono essere riciclati attraverso la raccolta e lo smaltimento differenziato nei centri autorizzati.

Altri componenti (schede elettroniche, batterie dei radiocomandi etc.) possono invece contenere sostanze inquinanti.

Vanno quindi rimossi e consegnati a ditte autorizzate al recupero e allo smaltimento degli stessi.

Prima di procedere è sempre opportuno verificare le normative specifiche vigenti nel luogo di smaltimento.

NON DISPERDERE NELL'AMBIENTE!

RIFERIMENTI NORMATIVI

Il prodotto è conforme alle direttive di riferimento vigenti.

CAME 

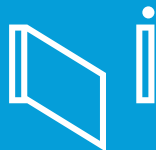
CAME.COM

CAME S.P.A.

Via Martiri Della Libertà, 15

31030 Dosson di Casier - Treviso - Italy

tel. (+39) 0422 4940 - fax. (+39) 0422 4941



**Operator
for swing gates**



FA01193-EN



STYLO
STYLO-ME / STYLO-RME

INSTALLATION MANUAL



WARNING!
important safety instructions for people:
READ CAREFULLY!



PREMISE

- THIS PRODUCT SHOULD ONLY BE USED FOR THE PURPOSE FOR WHICH IT WAS EXPLICITLY DESIGNED. ANY OTHER USE IS DANGEROUS. CAME S.P.A IS NOT LIABLE FOR ANY DAMAGE CAUSED BY IMPROPER, WRONGFUL AND UNREASONABLE USE
- KEEP THESE WARNINGS TOGETHER WITH THE INSTALLATION AND OPERATION MANUALS THAT COME WITH THE OPERATOR.

BEFORE INSTALLING

(CHECKING WHAT'S THERE: IF SOMETHING IS MISSING, DO NOT CONTINUE UNTIL YOU HAVE COMPLIED WITH ALL SAFETY PROVISIONS)

- CHECK THAT THE AUTOMATED PARTS ARE IN PROPER MECHANICAL ORDER, THAT THE OPERATOR IS LEVEL AND ALIGNED, AND THAT IT OPENS AND CLOSES PROPERLY. MAKE SURE YOU HAVE SUITABLE MECHANICAL STOPS
- IF THE OPERATOR IS TO BE INSTALLED AT A HEIGHT OF LESS THAN 2.5 M FROM THE GROUND OR OTHER ACCESS LEVEL, MAKE SURE YOU HAVE ANY NECESSARY PROTECTIONS AND/OR WARNINGS IN PLACE
- IF ANY PEDESTRIAN OPENINGS ARE FITTED INTO THE OPERATOR, THERE MUST ALSO BE A SYSTEM TO BLOCK THEIR OPENING WHILE THEY ARE MOVING
- MAKE SURE THAT THE OPENING AUTOMATED DOOR OR GATE CANNOT ENTRAP PEOPLE AGAINST THE FIXED PARTS OF THE OPERATOR
- DO NOT FIT UPSIDE DOWN OR ONTO ELEMENTS THAT COULD BEND. IF NECESSARY, ADD SUITABLE REINFORCEMENTS TO THE ANCHORING POINTS
- DO NOT INSTALL DOOR OR GATE LEAVES ON TILTED SURFACES
- MAKE SURE ANY SPRINKLER SYSTEMS CANNOT WET THE OPERATOR FROM THE GROUND UP
- MAKE SURE THE TEMPERATURE RANGE SHOWN ON THE PRODUCT LITERATURE IS SUITABLE TO THE CLIMATE WHERE IT WILL BE INSTALLED
- FOLLOW ALL INSTRUCTIONS AS IMPROPER INSTALLATION MAY RESULT IN SERIOUS BODILY INJURY
- IT IS IMPORTANT TO FOLLOW THESE INSTRUCTIONS FOR THE SAFETY OF PEOPLE. KEEP THESE INSTRUCTIONS.

INSTALLING

- SUITABLY SECTION OFF AND DEMARCATÉ THE ENTIRE INSTALLATION SITE TO PREVENT UNAUTHORIZED PERSONS FROM ENTERING THE AREA, ESPECIALLY MINORS AND CHILDREN
- BE CAREFUL WHEN HANDLING OPERATORS THAT WEIGH OVER 20 KG. IF NEED BE, USE PROPER SAFETY HOISTING EQUIPMENT
- ALL OPENING COMMANDS (THAT IS, BUTTONS, KEY SWITCHES,

MAGNETIC READERS, AND SO ON) MUST BE INSTALLED AT LEAST 1.85 M FROM THE PERIMETER OF THE GATE'S WORKING AREA, OR WHERE THEY CANNOT BE REACHED FROM OUTSIDE THE GATE. ALSO, ANY DIRECT COMMANDS (WHETHER BUTTONS, TOUCH PANELS, AND SO ON) MUST BE INSTALLED AT LEAST 1.5 M FROM THE GROUND AND MUST NOT BE REACHABLE BY UNAUTHORIZED PERSONS

- ALL MAINTAINED ACTION COMMANDS, MUST BE FITTED IN PLACES FROM WHICH THE MOVING GATE LEAVES AND TRANSIT AND DRIVING AREAS ARE VISIBLE
- APPLY, IF MISSING, A PERMANENT SIGN SHOWING THE POSITION OF THE RELEASE DEVICE
- BEFORE DELIVERING TO THE USERS, MAKE SURE THE SYSTEM IS EN 12453 STANDARD COMPLIANT (REGARDING IMPACT FORCES), AND ALSO MAKE SURE THE SYSTEM HAS BEEN PROPERLY ADJUSTED AND THAT ANY SAFETY, PROTECTION AND MANUAL RELEASE DEVICES ARE WORKING PROPERLY
- APPLY WARNING SIGNS WHERE NECESSARY AND IN A VISIBLE PLACE, (SUCH AS, SUCH AS THE GATE'S PLATE

SPECIAL USER-INSTRUCTIONS AND RECOMMENDATIONS

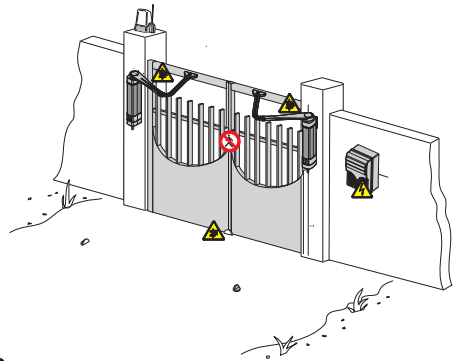
- KEEP GATE OPERATION AREAS CLEAN AND FREE OF ANY OBSTRUCTIONS. MAKE SURE THAT THE PHOTOCELLS ARE FREE OF ANY OVERGROWN VEGETATION AND THAT THE OPERATOR'S AREA OF OPERATION IS FREE OF ANY OBSTRUCTIONS
- DO NOT ALLOW CHILDREN TO PLAY WITH FIXED COMMANDS, OR TO LOITER IN THE GATE'S MANEUVERING AREA. KEEP ANY REMOTE CONTROL TRANSMITTERS OR ANY OTHER COMMAND DEVICE AWAY FROM CHILDREN, TO PREVENT THE OPERATOR FROM BEING ACCIDENTALLY ACTIVATED.
- THE APPARATUS MAY BE USED BY CHILDREN OF EIGHT YEARS AND ABOVE AND BY PHYSICALLY, MENTALLY AND SENSORY-CHALLENGED PEOPLE, OR EVEN ONES WITHOUT ANY EXPERIENCE, PROVIDED THIS HAPPENS UNDER CLOSE SUPERVISION OR ONCE THEY HAVE BEEN PROPERLY INSTRUCTED TO USE THE APPARATUS SAFELY AND TO THE POTENTIAL HAZARDS INVOLVED. CHILDREN MUST NOT PLAY WITH THE APPARATUS. CLEANING AND MAINTENANCE BY USERS MUST NOT BE DONE BY CHILDREN, UNLESS PROPERLY SUPERVISED
- FREQUENTLY CHECK THE SYSTEM FOR ANY MALFUNCTIONS OR SIGNS OF WEAR AND TEAR OR DAMAGE TO THE MOVING STRUCTURES, TO THE COMPONENT PARTS, ALL ANCHORING POINTS, INCLUDING CABLES AND ANY ACCESSIBLE CONNECTIONS. KEEP ANY HINGES, MOVING JOINTS AND SLIDE RAILS PROPERLY LUBRICATED
- PERFORM FUNCTIONAL CHECKS ON THE PHOTOCELLS AND SENSITIVE SAFETY EDGES,

EVERY SIX MONTHS. TO CHECK WHETHER THE PHOTOCELLS ARE WORKING, WAVE AN OBJECT IN FRONT OF THEM WHILE THE GATE IS CLOSING; IF THE OPERATOR INVERTS ITS DIRECTION OF TRAVEL OR SUDDENLY STOPS, THE PHOTOCELLS ARE WORKING PROPERLY. THIS IS THE ONLY MAINTENANCE OPERATION TO DO WITH THE POWER ON. CONSTANTLY CLEAN THE PHOTOCELLS' GLASS COVERS USING A SLIGHTLY WATER-MOISTENED CLOTH; DO NOT USE SOLVENTS OR OTHER CHEMICAL PRODUCTS THAT MAY RUIN THE DEVICES

- IF REPAIRS OR MODIFICATIONS ARE REQUIRED TO THE SYSTEM, RELEASE THE OPERATOR AND DO NOT USE IT UNTIL SAFETY CONDITIONS HAVE BEEN RESTORED
- CUT OFF THE POWER SUPPLY BEFORE RELEASING THE OPERATOR FOR MANUAL OPENINGS AND BEFORE ANY OTHER OPERATION, TO PREVENT POTENTIALLY HAZARDOUS SITUATIONS. READ THE INSTRUCTIONS IF THE POWER SUPPLY CABLE IS DAMAGED, IT MUST BE REPLACED BY THE MANUFACTURER OR AUTHORIZED TECHNICAL ASSISTANCE SERVICE, OR IN ANY CASE, BY SIMILARLY QUALIFIED PERSONS, TO PREVENT ANY RISK
- IT IS FORBIDDEN FOR USERS TO PERFORM ANY OPERATIONS THAT ARE NOT EXPRESSLY REQUIRED OF THEM AND WHICH ARE NOT LISTED IN THE MANUALS. FOR ANY REPAIRS, MODIFICATIONS AND ADJUSTMENTS AND FOR EXTRA-ORDINARY MAINTENANCE, CALL TECHNICAL ASSISTANCE
- LOG THE JOB AND CHECKS INTO THE PERIODIC MAINTENANCE LOG.

FURTHER RECOMMENDATIONS FOR ALL

- KEEP CLEAR OF HINGES AND MECHANICAL MOVING PARTS
- DO NOT ENTER THE OPERATOR'S AREA OF OPERATION WHEN IT IS MOVING
- DO NOT COUNTER THE OPERATOR'S MOVEMENT AS THIS COULD RESULT IN DANGEROUS SITUATIONS
- ALWAYS PAY SPECIAL ATTENTION TO ANY DANGEROUS POINTS, WHICH HAVE TO BE LABELED WITH SPECIFIC PICTOGRAMS AND/OR BLACK AND YELLOW STRIPES
- WHILE USING A SELECTOR SWITCH OR A COMMAND IN MAINTAINED ACTIONS, KEEP CHECKING THAT THERE ARE NO PERSONS WITHIN THE OPERATING RANGE OF ANY MOVING PARTS, UNTIL THE COMMAND IS RELEASED
- THE GATE MAY MOVE AT ANY TIME AND WITHOUT WARNING
- ALWAYS CUT OFF THE MAINS POWER SUPPLY BEFORE PERFORMING ANY MAINTENANCE OR CLEANING.



Danger of foot crushing



Danger of hand crushing






Danger! High voltage.



No transiting while the barrier is moving

KEY

-  This symbol indicates parts to read carefully.
-  This symbol indicates parts about safety.
-  This symbol tells you what to say to end users.

THE MEASUREMENTS, UNLESS OTHERWISE STATED, ARE IN MILLIMETERS.

DESCRIPTION

This product has been designed and built by CAME S.p.A.

The full range:

001STYLO-ME - 24 V DC non-reversible external gearmotor

001STYLO-RME - 24 V DC reversible external gearmotor


Mandatory accessories for STYLO-RME:

001LOCK81 - Single-cylinder blocking electro-lock

001LOCK82 - Double-cylinder blocking electro-lock

Intended use

The STYLO gearmotor is designed to automate residential and apartment block swing gates.

 Any use other than that described above and installations that differ from what is set out in this technical manual are forbidden.

Limitations of use

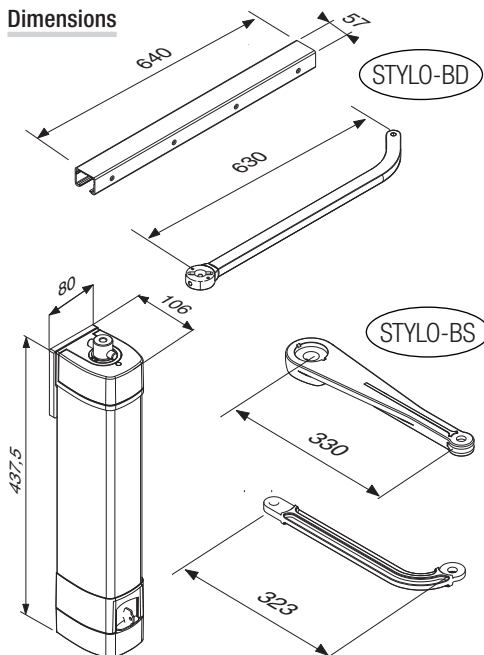
We suggest you always fit an electrolock onto swing gates for a more reliable closure.

Model	STYLO ME - STYLO RME		
Gate leaf width (m)	1.80	1.20	0.80
Gate leaf weight (kg)	100	125	150
Max gate leaf opening (°)	120 (with 001STYLO-BS arm)	135 (with 001STYLO-BD arm)	

Technical data

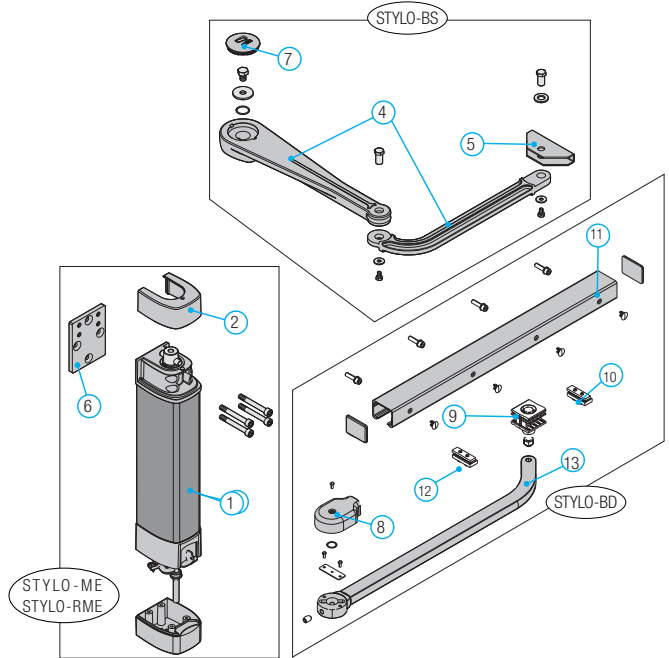
Type	STYLO ME - STYLO RME
Protection rating	IP54
Power supply	230 V AC (50/60 Hz)
Motor power supply	24 DC (50/60 Hz)
Current draw (max)	5 A
Power	48 W
Maximum torque	100 Nm
Opening time (90°)	adjustable
Duty cycle (%)	intensive use
Operating temperature (°C)	-20 - +55
Gear ratio	1/531
Weight (kg)	6.8 kg

Dimensions



Main components

1. Main body of the gearmotor
2. Upper cap
3. Lower cap
4. Hinged arm
5. Gearmotor mounting bracket
6. STYLO-BS arm mounting bracket
7. STYLO-BS cover
8. STYLO-BD cover
9. Slide guide
10. Opening stop
11. STYLO-BD slide rail
12. Closing stop
13. Straight arm




SYSTEM FEASIBILITY

⚠ Installation must be carried out by qualified and experienced personnel in compliance with applicable regulations.

Preliminary checks

⚠ Before installing the operator:

- make sure you have set up a suitable dual pole cut off device along the power supply that is compliant with the installation rules. It should completely cut off the power supply according to category III surcharge conditions (that is, with minimum contact openings of 3 mm);
- Prepare suitable piping and ducts for routing the electrical cables, ensuring protection against mechanical damage;
-  Make sure that any connections within the container (made to ensure the continuity of the protection circuit) are fitted with additional insulation compared to the other internal conductor parts;
- Make sure the gate structure is sturdy enough, that the hinges are in proper working order and that there is no friction between the moving and fixed parts;
- Make sure there are opening and closing mechanical stops.

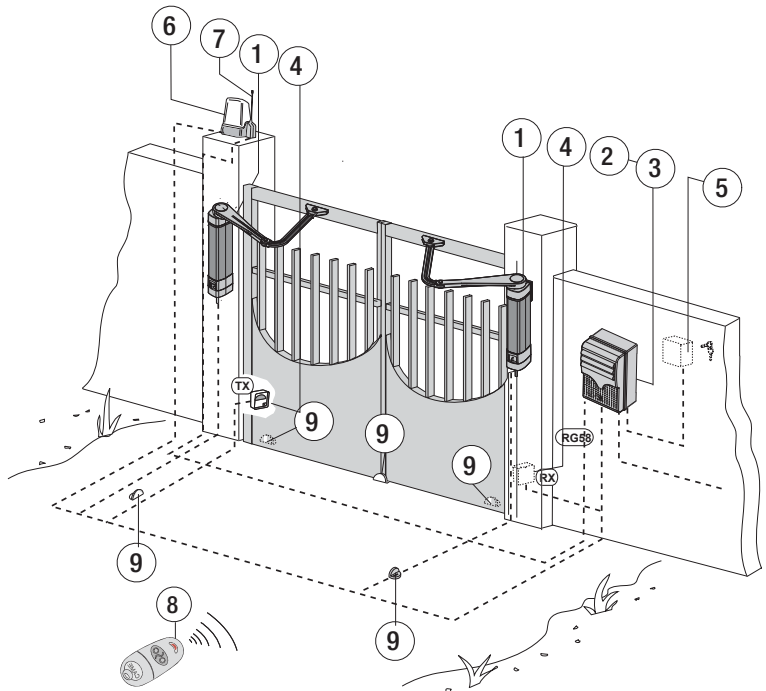
Tipos de cables y secciones mínimas

Collegamento	Tipo de cable	Longitud del cable	Longitud del cable
		1 < 15 m	15 < 30 m
Alimentación cuadro 230 V AC	H05RN-F	3G x 1,5 mm ²	3G x 2,5 mm ²
Alimentación motor/encoder (RME) 24 V DC	FROR CEI 20-22 CEI EN 50267-2-1	3 x 1,5 mm ²	3 x 1,5 mm ²
Alimentación motor/encoder (ME) 24 V DC		4 x 1,5 mm ²	4 x 2,5 mm ²
Luz intermitente		2 x 1,5 mm ²	
Emisores fotocélulas		2 x 0,5 mm ²	
Receptores fotocélulas		4 x 0,5 mm ²	
Dispositivos de mando y de seguridad		2 x 0,5 mm ²	
Antena	RG58	máx 10 m	
Came Remote Protocol (CRP)	UTP CAT5	máx 1000 m	

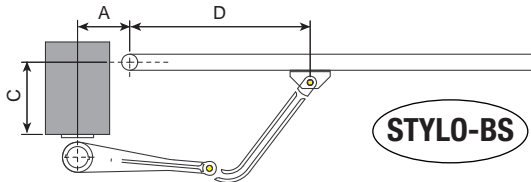
Si los cables tienen una longitud distinta con respecto a la indicada en la tabla, hay que determinar la sección de los cables con arreglo a la absorción efectiva de los dispositivos conectados y según lo establecido por la normativa CEI EN 60204-1. En caso de conexiones que prevean varias cargas en la misma línea (secuenciales), se debe volver a considerar el dimensionamiento en función de la absorción y de las distancias efectivas. Para las conexiones de productos no previstos en este manual, manda la documentación adjuntada a dichos productos.

Example of a system

1. Gearmotor unit
2. Control panel
3. Radio receiver
4. Photocells
5. External key selector
6. Flashing light
7. Antenna
8. Transmitter
9. Mechanical stop

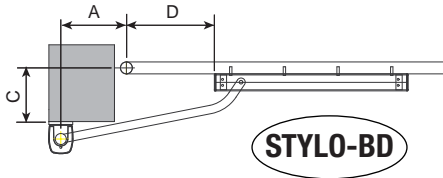
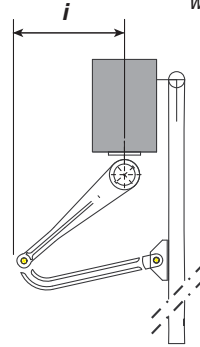


Examples of applications



Gate-leaf opening (°)	A (mm)	C (mm)	D (mm)
90	90	0÷180	450
90	130	180	450
120	170	0	450

$i = 300 \text{ mm max}$
with 90° opening



Gate-leaf opening (°)	A (mm)	C (mm)	D (mm)
90	90	0÷200	400
90	230	180	300
135	230	0	300

INSTALLATION

⚠ The following illustrations are only examples, given that the space for securing the operator and accessories varies depending on the overall dimensions. The installation technician is responsible for choosing the most suitable solution.

Preparation

Set up corrugated tubes for the connections coming from the junction box.

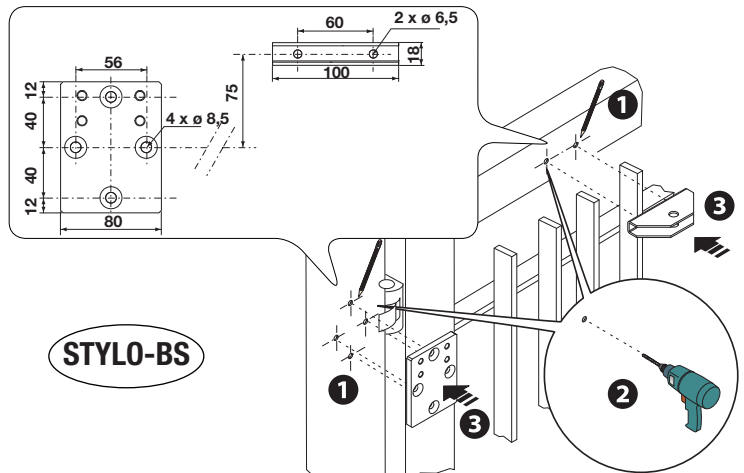
N.B. the number of tubes depends on the type of system installed and any accessories.

Securing the brackets

STYLO-BS

Trace all axes and dimensions, respecting the levels shown in the drawing ①, drill the marked points ②, then secure the gearmotor anchoring bracket to the wall or post as well as the arm mounting bracket to the gate ③.

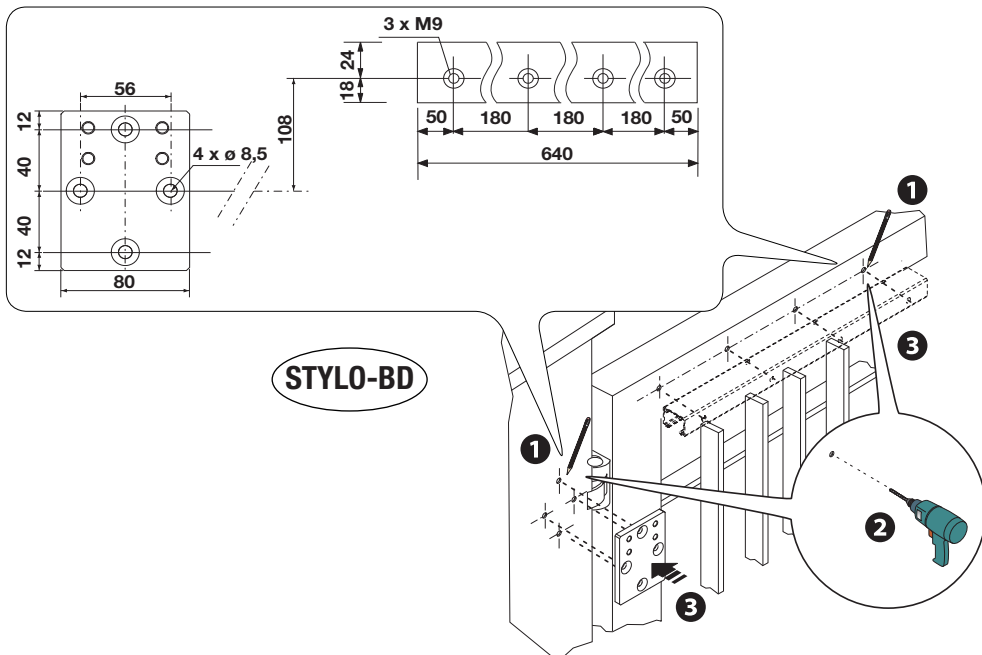
Note: the illustrations are mere examples, it is up to the install to choose the most suitable solution depending on gate leaf type and thickness.



STYLO-BD

Trace all axes and dimensions, respecting the levels shown in the drawing **1**, drill the marked points **2**, then secure the gearmotor mounting bracket to the wall or post and the slide rail **3**.

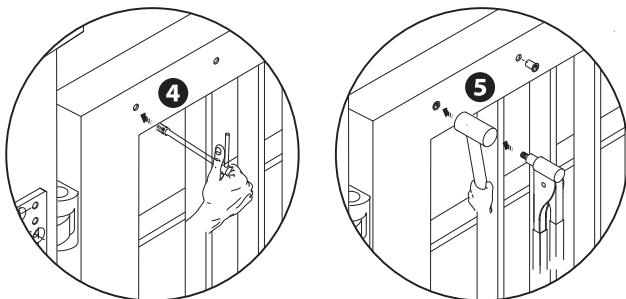
Note: the illustrations are mere examples, it is up to the install to choose the most suitable solution depending on gate leaf type and thickness.



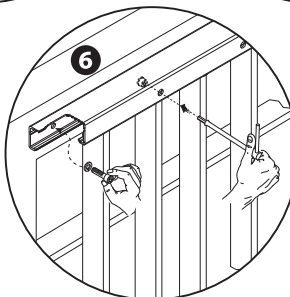
STYLO-BD

Drill the holes using an M8 male piece **4** or use the M8 threaded inserts or suitable materials for securing the rail **5**.

Note: the illustrations are mere examples, it is up to the install to choose the most suitable solution depending on gate leaf type and thickness.

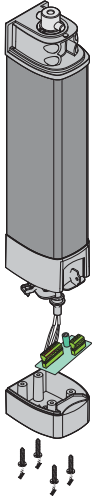


Position the slide rail in the holes and secure it using threaded cylinder head screws **6**.

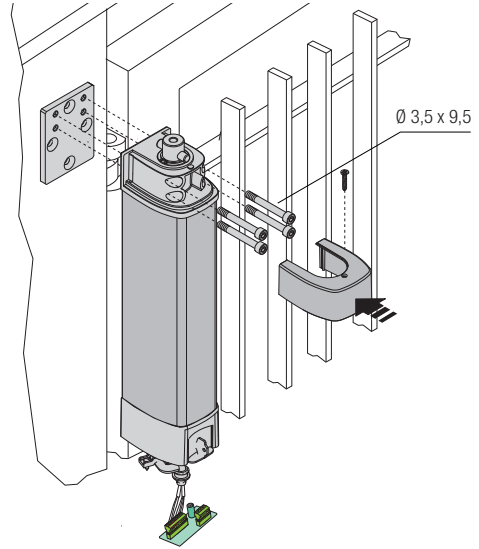


Securing the gearmotor

Remove the lower cap from the gearmotor.



Secure the gearmotor to the flange using the four bolts supplied. Secure the upper cap.



Securing the transmission arm

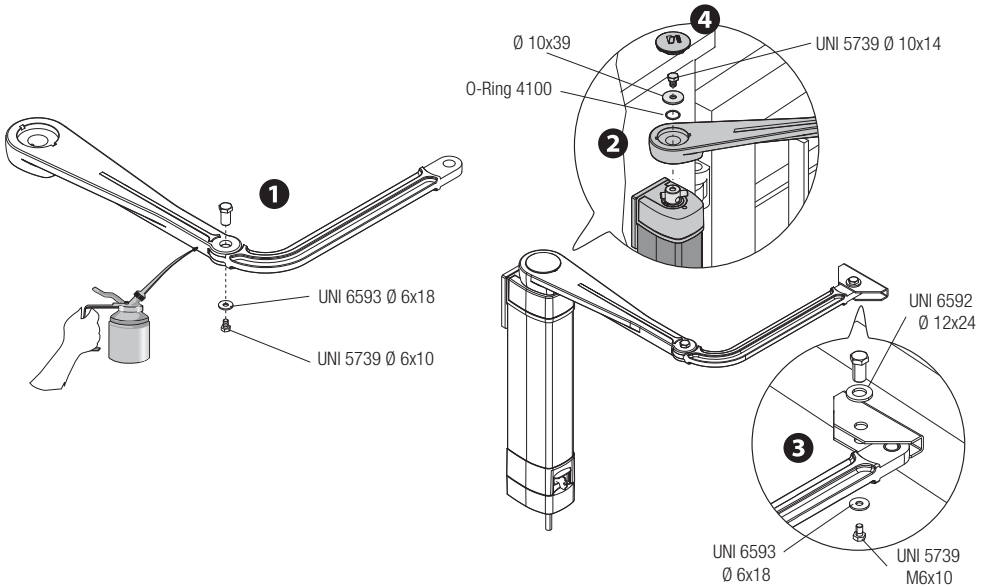
STYLO-BS

Assemble the hinged arm by joining the two half-arms with nuts and bolts. Lubricate the rotation pins **1**.

Insert the hinged arm onto the gearmotor shaft and secure it using the screw and washer **2**.

Release the gearmotor, open the gate leaf and hook the arm using the nuts and bolts **3**.

Cover the hole using the cap **4**.



STYLO-BD

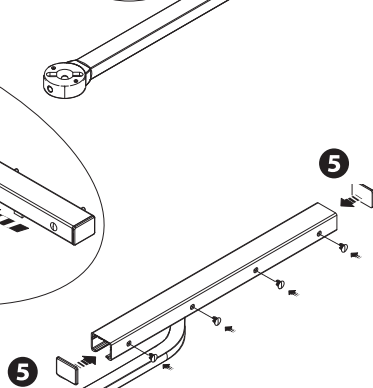
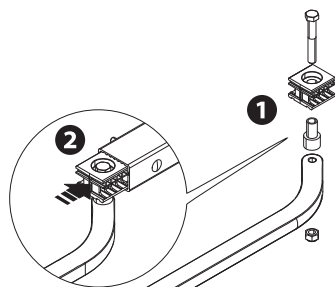
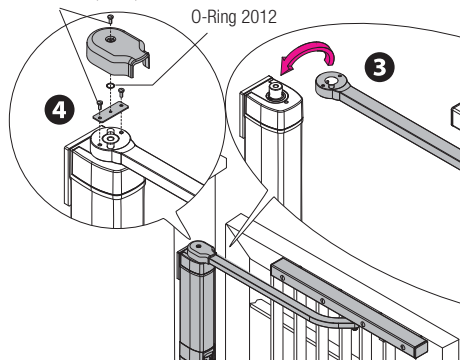
Assemble the slide guide to the transmission arm as shown in the drawing **1**.
Insert the guide into the rail **2**.

Assemble the straight arm onto the gearmotor shaft **3**. Cover the hole with the cap and secure it using the supplied screws **4**.

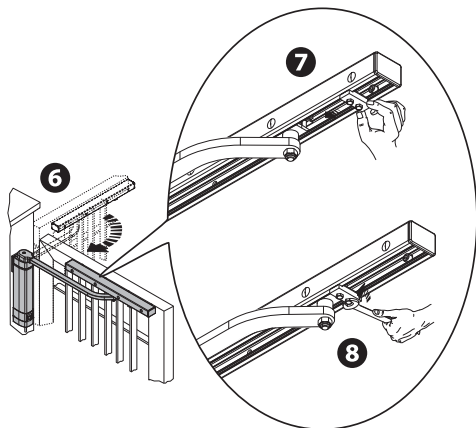
Insert the end caps of the rail and the hole covers **5**.

UNI 6954 Ø 3,9 x 9,5

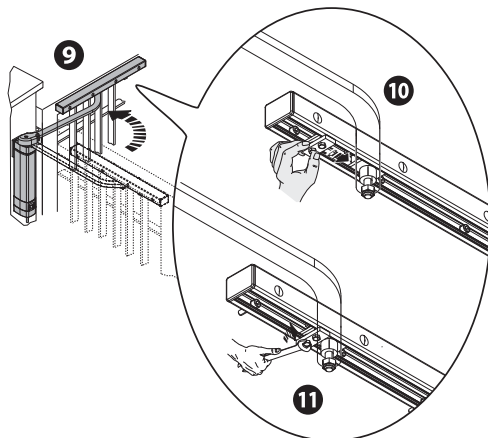
O-Ring 2012



Release the gearmotor (see paragraph on manual release). Fully open the gate leaf **9** and position the mechanical stop so that it coincides with the slide guide **10** and then secure it **8**.

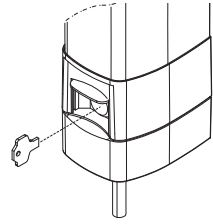


Fully close the gate leaf **9** and position the closing mechanical stop so that it coincides with the slide guide **10** and then secure it **11**.



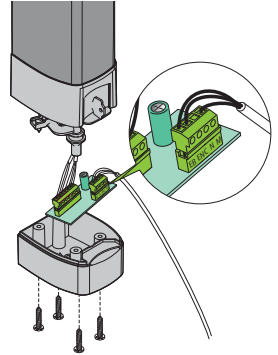
MANUAL RELEASE OF THE NON-REVERSIBLE GEARMOTOR

Cut off mains power and open the protective trap door for release. Insert the key and turn it.



ELECTRICAL CONNECTIONS

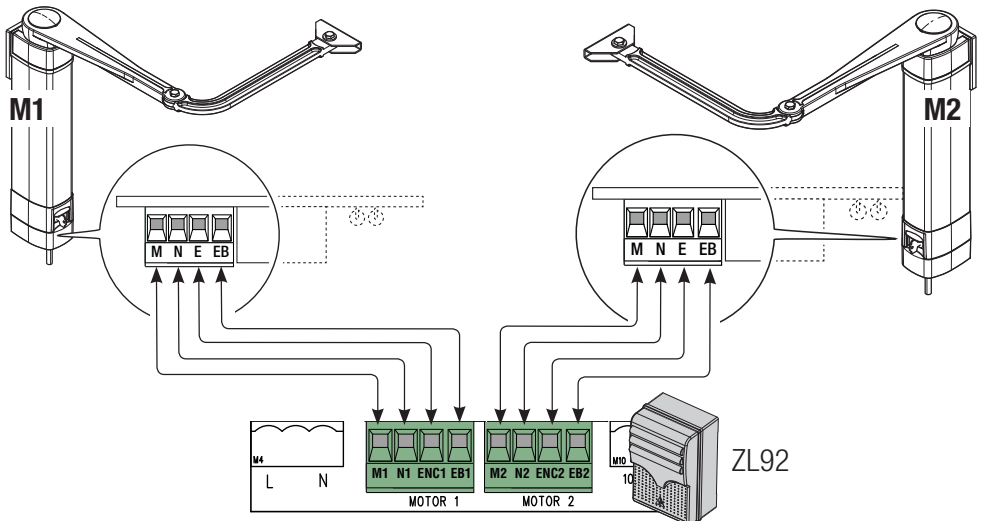
Open the lower cap and make the necessary electrical connections. Complete installation by closing the lower cap again.



Electrical connection of the **STYLO ME** gearmotor to the control panel

24 V (DC) gearmotor with delaying opening action

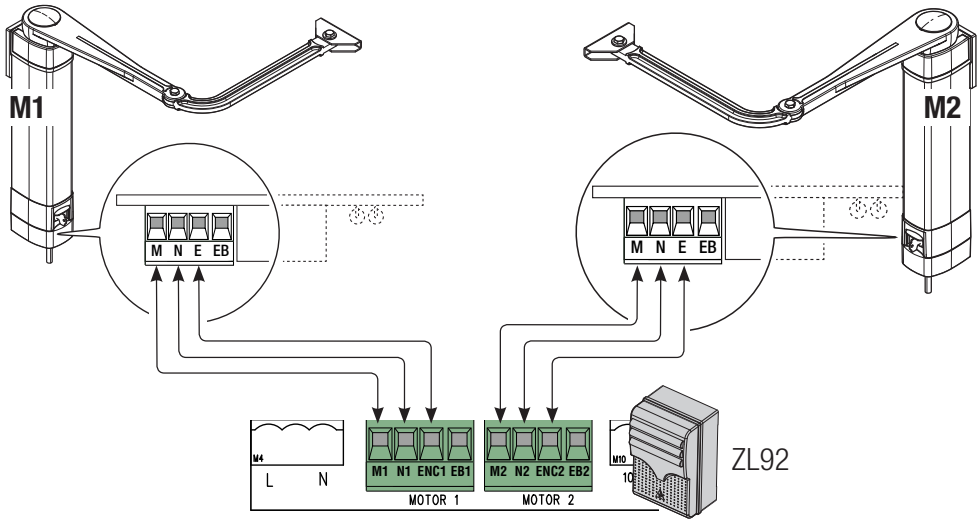
24 V (DC) gearmotor with delaying closing action



Electrical connection of the STYLO RME gearmotor to the control panel

24 V (DC) gearmotor with
delaying opening action

24 V (DC) gearmotor with
delaying closing action



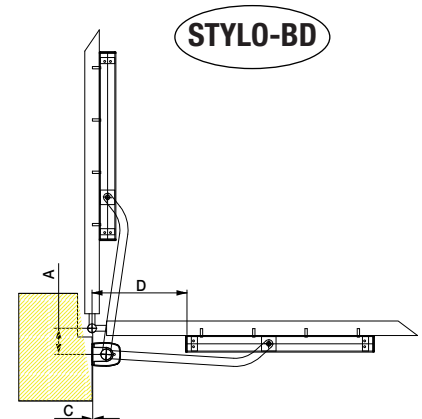
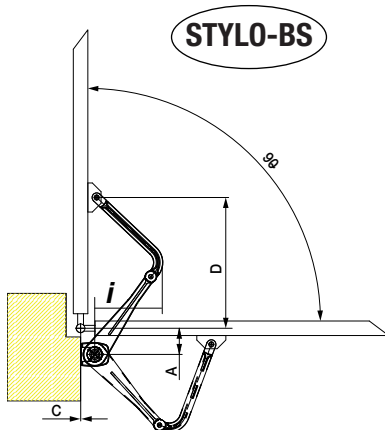
INSTALLING AND CONNECTIONS FOR OUTER OPENING

Following, are the only things that change compared to a standard installation:

Examples of applications

Gate-leaf opening (°)	A (mm)	i (mm)	C (mm)	D (mm)
90	90	285	0	450
90	180	210	0	450
120	90	125	0	450

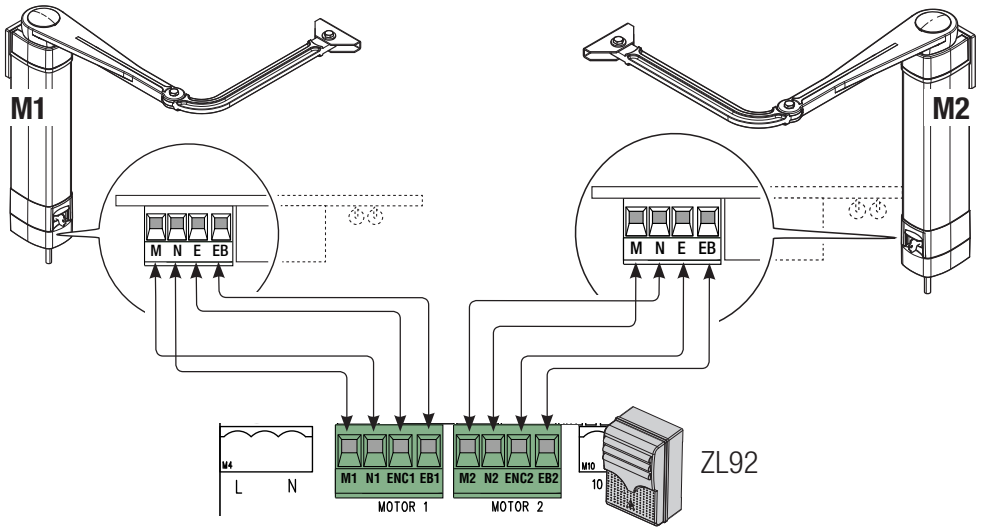
Gate-leaf opening (°)	A (mm)	C (mm)	D (mm)
90	90	0	400



Electrical connection of the STYLO ME gearmotor to the control panel

24 V (DC) gearmotor with
delaying opening action

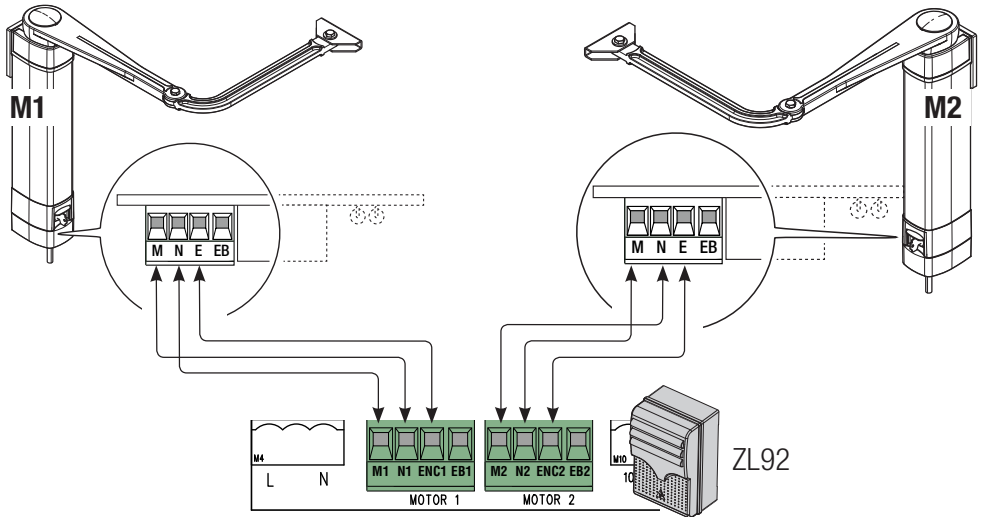
24 V (DC) gearmotor with
delaying closing action



Electrical connection of the STYLO RME gearmotor to the control panel

24 V (DC) gearmotor with
delaying opening action


24 V (DC) gearmotor with
delaying closing action



TROUBLESHOOTING

MALFUNCTIONS	POSSIBLE CAUSES	CHECKS AND REMEDIES
The gate does not open or close	<ul style="list-style-type: none">• No power supply• The transmitter battery is flat• The transmitter is broken• The stop button is stuck or broken• The opening/closing button or the key selector switch are stuck	<ul style="list-style-type: none">• Check for power• Replace the batteries• Contact service• Contact service• Contact service
The gate opens but does not close	<ul style="list-style-type: none">• The photocells are engaged	<ul style="list-style-type: none">• Check that the photocells are clean and work correctly• Contact service
The flashing light does not work	<ul style="list-style-type: none">• The bulb has blown	<ul style="list-style-type: none">• Contact service

MAINTENANCE

 Before any maintenance, disconnect power to prevent any possible dangerous situations that can be caused by accidental movement of the device.

Periodic maintenance log to be completed by the user (every six months)

Date	Notes	Signature

Extraordinary maintenance

⚠ The table below is used to note any extraordinary maintenance, repairs or improvements carried out by specialist companies. N.B.: Extraordinary maintenance must be carried out by specialist technicians.

Extraordinary maintenance log

Installation technician stamp	Operator name
	Date of intervention
	Technician signature
	Customer signature
Intervention carried out _____ _____ _____	

Installation technician stamp	Operator name
	Date of intervention
	Technician signature
	Customer signature
Intervention carried out _____ _____ _____	

Installation technician stamp	Operator name
	Date of intervention
	Technician signature
	Customer signature
Intervention carried out _____ _____ _____	

Installation technician stamp	Operator name
	Date of intervention
	Technician signature
	Customer signature
Intervention carried out _____ _____ _____	

DISMANTLING AND DISPOSAL

 **CAME S.p.A.** implements an EN ISO 14001 certified and compliant Environmental Management System at its plants, to ensure environmental protection.

Please continue our efforts to protect the environment, something that CAME considers to be one of the foundations in developing its business and market strategies, simply by observing brief recommendations as regards disposal:

DISPOSAL OF PACKAGING

Packaging components (cardboard, plastic etc.) can be disposed of together with normal household waste without any difficulty, by simply separating the different types of waste and recycling them.

Before proceeding, it is always advisable to check specific regulations in force in the place of installation.

DISPOSE OF PROPERLY!

DISPOSAL OF THE PRODUCT

Our products are made with different materials. Most of them (aluminium, plastic, iron, electrical cables) can be disposed of together with normal household waste. They can be recycled if collected, sorted and sent to authorised centres.

Other components (circuit boards, remote control batteries etc.), on the other hand, may contain pollutants.

They should therefore be removed and handed over to companies authorised to recover and recycle them.

Before proceeding, it is always advisable to check specific regulations in force in the place of disposal.

DISPOSE OF PROPERLY!

REFERENCE REGULATIONS

The product complies to the reference regulations in effect.

CAME 

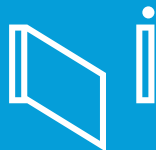
CAME.COM

CAME S.P.A.

Via Martiri Della Libertà, 15

31030 Dosson di Casier - Treviso - Italy

tel. (+39) 0422 4940 - fax. (+39) 0422 4941



**Automatisme
pour portails battants**



FA01193-FR



STYLO
STYLO-ME / STYLO-RME

MANUEL D'INSTALLATION



ATTENTION !

Instructions importantes pour la sécurité des personnes : À LIRE ATTENTIVEMENT !



AVANT-PROPOS

• CE PRODUIT NE DEVRA ÊTRE DESTINÉ QU'À L'UTILISATION POUR LAQUELLE IL A ÉTÉ EXPRESSÉMENT CONÇU. TOUTE AUTRE UTILISATION EST À CONSIDÉRER COMME DANGEREUSE. CAME S.P.A. DÉCLINE TOUTE RESPONSABILITÉ EN CAS DE DOMMAGES PROVOQUÉS PAR DES UTILISATIONS IMPROPRES, INCORRECTES ET DÉRAISONNABLES. • CONSERVER CES INSTRUCTIONS AVEC LES MANUELS D'INSTALLATION ET D'UTILISATION DES COMPOSANTS DU SYSTÈME D'AUTOMATISME.

AVANT L'INSTALLATION

(CONTRÔLE DU MATÉRIEL EXISTANT : EN CAS D'ÉVALUATION NÉGATIVE, NE PROCÉDER À L'INSTALLATION QU'APRÈS AVOIR EFFECTUÉ LA MISE EN SÉCURITÉ CONFORME)

• S'ASSURER QUE LA PARTIE À AUTOMATISER EST EN BON ÉTAT MÉCANIQUE, QU'ELLE EST ÉQUILIBRÉE ET ALIGNÉE, ET QU'ELLE S'OUVRE ET SE FERME CORRECTEMENT. S'ASSURER EN OUTRE DE LA PRÉSENCE DE BUTÉES MÉCANIQUES APPROPRIÉES • EN CAS D'INSTALLATION DE L'AUTOMATISME À UNE HAUTEUR INFÉRIEURE À 2,5 M PAR RAPPORT AU SOL OU PAR RAPPORT À UN AUTRE NIVEAU D'ACCÈS, ÉVALUER LA NÉCESSITÉ D'ÉVENTUELS DISPOSITIFS DE PROTECTION ET/OU D'AVERTISSEMENT • EN CAS D'OUVERTURES PIÉTONNIÈRES DANS LES VANTAUX À AUTOMATISER, PRÉVOIR UN SYSTÈME DE BLOCAGE DE LEUR OUVERTURE DURANT LE MOUVEMENT • S'ASSURER QUE L'OUVERTURE DU VANTAIL AUTOMATISÉ NE PROVOQUE AUCUN COINCEMENT AVEC LES PARTIES FIXES PRÉSENTES TOUT AUTOUR • NE PAS INSTALLER L'AUTOMATISME DANS LE SENS INVERSE OU SUR DES ÉLÉMENTS QUI POURRAIENT SE PLIER. SI NÉCESSAIRE, RENFORCER LES POINTS DE FIXATION • NE PAS INSTALLER L'AUTOMATISME SUR DES VANTAUX NON POSITIONNÉS SUR UNE SURFACE PLANE • S'ASSURER QUE LES ÉVENTUELS DISPOSITIFS D'ARROSAGE NE PEUVENT PAS MOILLER L'AUTOMATISME DE BAS EN HAUT • S'ASSURER QUE LA TEMPÉRATURE DU LIEU D'INSTALLATION CORRESPOND À CELLE INDIQUÉE SUR L'AUTOMATISME • SUIVRE TOUTES LES INSTRUCTIONS ÉTANT DONNÉ QU'UNE INSTALLATION INCORRECTE PEUT PROVOQUER DE GRAVES LÉSIONS • IL EST IMPORTANT, POUR LA SÉCURITÉ DES PERSONNES, DE SUIVRE CES INSTRUCTIONS. CONSERVER CES INSTRUCTIONS.

INSTALLATION

• SIGNALER ET DÉLIMITER CORRECTEMENT LE CHANTIER AFIN D'ÉVITER TOUT ACCÈS IMPRUDENT À LA ZONE DE TRAVAIL DE LA

PART DE PERSONNES NON AUTORISÉES, NOTAMMENT DES MINEURS ET DES ENFANTS • MANIPULER LES AUTOMATISMES DE PLUS DE 20 KG AVEC UNE EXTRÊME PRUDENCE. PRÉVOIR, SI NÉCESSAIRE, DES INSTRUMENTS ADÉQUATS POUR UNE MANUTENTION EN TOUTE SÉCURITÉ • TOUTES LES COMMANDES D'OUVERTURE (BOUTONS, SÉLECTEURS À CLÉ, LECTEURS MAGNÉTIQUES, ETC.) DOIVENT ÊTRE INSTALLÉES À AU MOINS 1,85 M DU PÉRIMÈTRE DE LA ZONE D'ACTIONNEMENT DU PORTAIL, OU BIEN EN DES POINTS INACCESSIBLES DE L'EXTÉRIEUR À TRAVERS LE PORTAIL. LES COMMANDES DIRECTES (À BOUTON, À EFFLEUREMENT, ETC.) DOIVENT EN OUTRE ÊTRE INSTALLÉES À UNE HAUTEUR MINIMUM DE 1,5 M ET ÊTRE INACCESSIBLES AU PUBLIC • TOUTES LES COMMANDES EN MODALITÉ « ACTION MAINTENUE » DOIVENT ÊTRE POSITIONNÉES DANS DES ENDROITS PERMETTANT DE VISUALISER LES VANTAUX EN MOUVEMENT AINSI QUE LES ZONES CORRESPONDANTES DE PASSAGE OU DE MANŒUVRE • APPLIQUER UNE ÉTIQUETTE PERMANENTE INDIQUANT LA POSITION DU DISPOSITIF DE DÉBRAYAGE • AVANT DE LIVRER L'INSTALLATION À L'UTILISATEUR, EN CONTRÔLER LA CONFORMITÉ À LA NORME EN 12453 (ESSAIS D'IMPACT), S'ASSURER QUE L'AUTOMATISME A BIEN ÉTÉ RÉGLÉ COMME IL FAUT ET QUE LES DISPOSITIFS DE SÉCURITÉ, DE PROTECTION ET DE DÉBLOCAGE MANUEL FONCTIONNENT CORRECTEMENT • LES SYMBOLES D'AVERTISSEMENT (EX. : PLAQUETTE PORTAIL) DOIVENT ÊTRE APPLIQUÉS DANS DES ENDROITS SPÉCIFIQUES ET BIEN EN VUE.

INSTRUCTIONS ET RECOMMANDATIONS PARTICULIÈRES POUR LES UTILISATEURS

• DÉGAGER ET NETTOYER LES ZONES D'ACTIONNEMENT DU PORTAIL. S'ASSURER DE L'ABSENCE DE TOUTE VÉGÉTATION DANS LE RAYON D'ACTION DES PHOTOCÉLULES ET DE TOUT OBSTACLE DANS CELUI DE L'AUTOMATISME • NE PAS PERMETTRE AUX ENFANTS DE JOUER AVEC LES DISPOSITIFS DE COMMANDE FIXES OU DE STATIONNER DANS LA ZONE DE MANŒUVRE DU PORTAIL. CONSERVER HORS DE LEUR PORTÉE LES DISPOSITIFS DE COMMANDE À DISTANCE (ÉMETTEURS), OU TOUT AUTRE DISPOSITIF DE COMMANDE, AFIN D'ÉVITER L'ACTIONNEMENT INVOLONTAIRE DE L'AUTOMATISME. • L'APPAREIL PEUT ÊTRE UTILISÉ PAR DES ENFANTS ÂGÉS D'AU MOINS 8 ANS ET PAR DES PERSONNES AUX CAPACITÉS PHYSIQUES, SENSORIELLES OU MENTALES RÉDUITES, OU PAR DES PERSONNES DOTÉES D'UNE EXPÉRIENCE ET D'UNE CONNAISSANCE INSUFFISANTES, À CONDITIONS QU'ELLES SOIENT SURVEILLÉES OU QU'ELLES AIENT REÇU DES INSTRUCTIONS

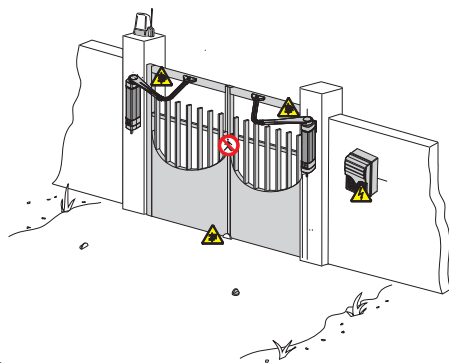
SUR L'UTILISATION EN TOUTE SÉCURITÉ DE L'APPAREIL ET SUR LA COMPRÉHENSION DES DANGERS Y ÉTANT LIÉS. LES ENFANTS NE DOIVENT PAS JOUER AVEC L'APPAREIL. LE NETTOYAGE ET L'ENTRETIEN QUE DOIT EFFECTUER L'UTILISATEUR NE DOIVENT PAS ÊTRE CONFIÉS À DES ENFANTS LAISSÉS SANS SURVEILLANCE

- CONTRÔLER SOUVENT L'INSTALLATION AFIN DE S'ASSURER DE L'ABSENCE D'ANOMALIES ET DE SIGNES D'USURE OU DE DOMMAGES SUR LES STRUCTURES MOBILES, LES COMPOSANTS DE L'AUTOMATISME, TOUTS LES POINTS ET DISPOSITIFS DE FIXATION, LES CÂBLES ET LES CONNEXIONS ACCESSIBLES. LES POINTS D'ARTICULATION (CHARNIÈRES) ET DE FROTTEMENT (GLISSIÈRES) DOIVENT TOUJOURS ÊTRE LUBRIFIÉS ET PROPRES
- CONTRÔLER LE BON FONCTIONNEMENT DES PHOTOCÉLULES ET DES BORDS SENSIBLES TOUTS LES SIX MOIS. POUR S'ASSURER DU BON FONCTIONNEMENT DES PHOTOCÉLULES, Y PASSER DEVANT UN OBJET DURANT LA FERMETURE ; SI L'AUTOMATISME INVERSE LE SENS DE LA MARCHE OU QU'IL SE BLOQUE, LES PHOTOCÉLULES FONCTIONNENT CORRECTEMENT. IL S'AGIT DE L'UNIQUE OPÉRATION D'ENTRETIEN À EFFECTUER AVEC L'AUTOMATISME SOUS TENSION. ASSURER UN NETTOYAGE CONSTANT DES VERRÉS DES PHOTOCÉLULES (UTILISER UN CHIFFON LÉGÈREMENT HUMIDIFIÉ D'EAU ; NE PAS UTILISER DE SOLVANTS NI D'AUTRES PRODUITS CHIMIQUES QUI POURRAIENT ENDOMMAGER LES DISPOSITIFS)
- EN CAS DE RÉPARATIONS OU DE MODIFICATIONS NÉCESSAIRES DES RÉGLAGES DE L'INSTALLATION, DÉBLOQUER L'AUTOMATISME ET NE L'UTILISER QU'APRÈS LE RÉTABLISSEMENT DES CONDITIONS DE SÉCURITÉ
- COUPER LE COURANT ÉLECTRIQUE AVANT DE DÉBLOQUER L'AUTOMATISME POUR DES OUVERTURES MANUELLES ET AVANT TOUTE AUTRE OPÉRATION AFIN D'ÉVITER LES SITUATIONS DE DANGER POTENTIELLES. CONSULTER LES INSTRUCTIONS
- SI LE CÂBLE D'ALIMENTATION EST ENDOMMAGÉ, SON REMPLACEMENT DOIT ÊTRE EFFECTUÉ PAR LE FABRICANT, OU PAR SON SERVICE D'ASSISTANCE TECHNIQUE, OU PAR UNE PERSONNE AYANT SON MÊME NIVEAU DE QUALIFICATION AFIN DE PRÉVENIR TOUT RISQUE
- IL EST INTERDIT À L'UTILISATEUR D'EXÉCUTER DES OPÉRATIONS QUI NE LUI AURAIENT PAS ÉTÉ EXPRESSÉMENT DEMANDÉES ET QUI NE SERAIENT PAS INDIQUÉES DANS LES MANUELS. POUR LES RÉPARATIONS, LES MODIFICATIONS DES RÉGLAGES ET POUR LES ENTRETIENS CURATIFS, S'ADRESSER À L'ASSISTANCE TECHNIQUE
- NOTER L'EXÉCUTION DES CONTRÔLES SUR LE REGISTRE DES ENTRETIENS PÉRIODIQUES.

INSTRUCTIONS ET RECOMMANDATIONS PARTICULIÈRES POUR TOUS

- ÉVITER D'INTERVENIR À PROXIMITÉ DES CHARNIÈRES OU DES ORGANES MÉCANIQUES EN MOUVEMENT
- NE PAS PÉNÉTRER DANS LE RAYON D'ACTION DE L'AUTOMATISME LORSQUE CE DERNIER EST EN MOUVEMENT
- NE PAS S'OPPOSER AU MOUVEMENT DE

- L'AUTOMATISME AFIN D'ÉVITER TOUTE SITUATION DANGEREUSE
- FAIRE TOUJOURS TRÈS ATTENTION AUX POINTS DANGEREUX QUI DEVRONT ÊTRE SIGNALÉS PAR DES PICTOGRAMMES ET/OU DES BANDES JAUNES ET NOIRES SPÉCIFIQUES
- DURANT L'UTILISATION D'UN SÉLECTEUR OU D'UNE COMMANDE EN MODALITÉ « ACTION MAINTENUE », TOUJOURS S'ASSURER DE L'ABSENCE DE TOUTE PERSONNE DANS LE RAYON D'ACTION DES PARTIES EN MOUVEMENT JUSQU'AU RELÂCHEMENT DE LA COMMANDE
- L'ACTIONNEMENT DU PORTAIL PEUT AVOIR LIEU À TOUT MOMENT ET SANS PRÉAVIS
- TOUJOURS COUPER LE COURANT ÉLECTRIQUE DURANT LES OPÉRATIONS DE NETTOYAGE OU D'ENTRETIEN.



Danger d'écrasement des pieds



Danger d'écrasement des mains






Danger parties sous tension



Passage interdit durant la manœuvre

LÉGENDE

-  Ce symbole indique des parties à lire attentivement.
 Ce symbole indique des parties concernant la sécurité.
 Ce symbole indique ce qui doit être communiqué à l'utilisateur.

LES DIMENSIONS SONT EXPRIMÉES EN MILLIMÈTRES, SAUF INDICATION CONTRAIRE.

DESCRIPTION

Ce produit a été conçu et fabriqué par la société CAME S.p.A.

La gamme complète :

001STYLO-ME - Motoréducteur irréversible d'extérieur 24 VCC

001STYLO-RME - Motoréducteur réversible d'extérieur 24 VCC


Accessoires obligatoires pour STYLO-RME :

001LOCK81 - Serrure de verrouillage électrique à cylindre simple

001LOCK82 - Serrure de verrouillage électrique à double cylindre

Utilisation prévue

Le motoréducteur STYLO a été conçu pour automatiser des portails battants à usage résidentiel ou collectif.

 Toute utilisation autre que celle prévue et toute installation selon des modalités différentes par rapport aux modalités décrites dans ce manuel technique doivent être considérées comme interdites.

Limites d'utilisation

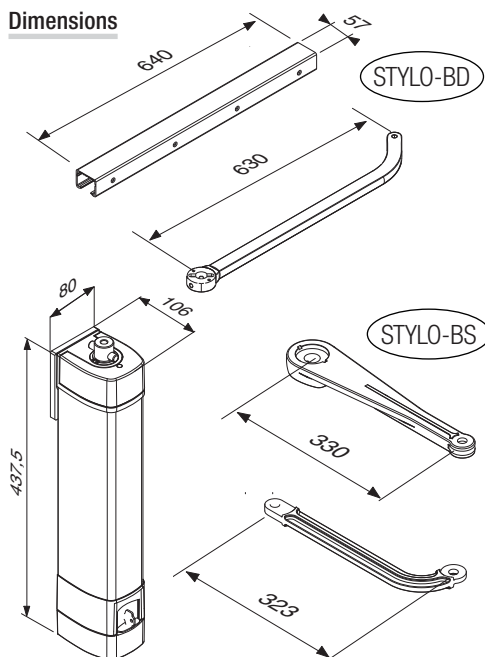
Il convient toujours d'appliquer une serrure de verrouillage électrique sur les portails battants afin d'assurer une fermeture fiable.

Modèle	STYLO ME - STYLO RME		
Largeur vantail (m)	1,80	1,20	0,80
Poids vantail (kg)	100	125	150
Ouverture max. vantail (°)	120 (avec bras 001STYLO-BE)	135 (avec bras 001STYLO-BD)	

Données techniques

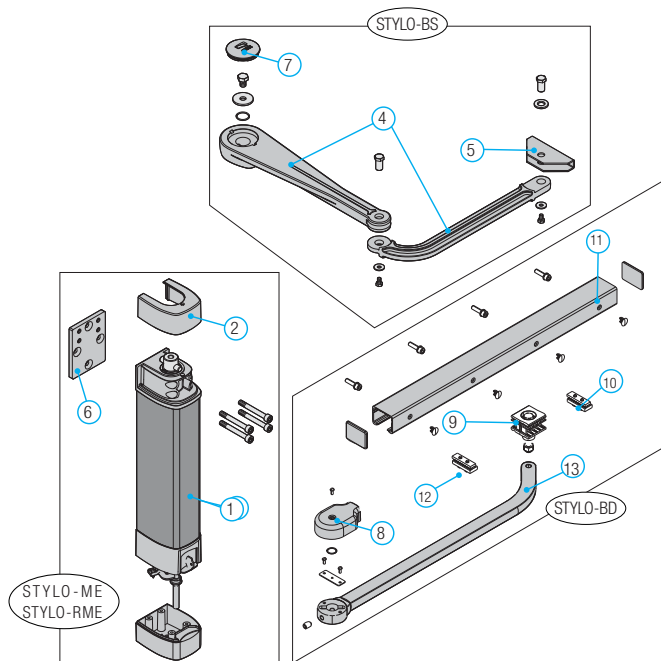
Type	STYLO ME - STYLO RME
Degré de protection	IP54
Alimentation	230 VAC (50/60 Hz)
Alimentation moteur	24 DC (50/60 Hz)
Absorption (max.)	5 A
Puissance	48 W
Couple maximum	100 Nm
Temps d'ouverture (90°)	réglable
Intermittence/Fonctionnement (%)	service intensif
Temp. de fonctionnement (°C)	-20 ÷ +55
Rapport de réduction	1/531
Poids (Kg)	6,8 kg

Dimensions



Composants principaux

1. Corps central motoréducteur
2. Couvercle supérieur
3. Couvercle inférieur
4. Bras articulé
5. Étrier de fixation du bras STYLO-BS
6. Étrier de fixation du motoréducteur
7. Capuchon STYLO-BS
8. Capuchon STYLO-BD
9. Patin de guidage
10. Butée à l'ouverture
11. Rail de transmission STYLO-BD
12. Butée à la fermeture
13. Bras droit



RÉALISATION DE L'INSTALLATION

⚠ L'installation doit être effectuée par du personnel qualifié et dans le plein respect des normes en vigueur.

Contrôles préliminaires

⚠ Avant d'installer l'autoatisme, il faut :

- prévoir sur le réseau d'alimentation, conformément aux règles d'installation, un dispositif de déconnexion omnipolaire spécifique pour le sectionnement total en cas de surtension catégorie III (à savoir avec un espace de plus de 3 mm entre les contacts);
- Prévoir des tuyaux et des conduites pour le passage des câbles électriques afin de les protéger contre la détérioration mécanique.
- ⚠ S'assurer que les éventuelles connexions à l'intérieur du boîtier (réalisées pour la continuité du circuit de protection) sont bien dotées d'une isolation supplémentaire par rapport aux autres parties conductrices internes.
- Contrôler que la structure du portail est bien robuste, que les charnières sont efficaces et s'assurer de l'absence de tout frottement entre les parties fixes et les parties mobiles.
- S'assurer de la présence d'une butée d'arrêt mécanique aussi bien à l'ouverture qu'à la fermeture.

Types de câbles et épaisseurs minimum

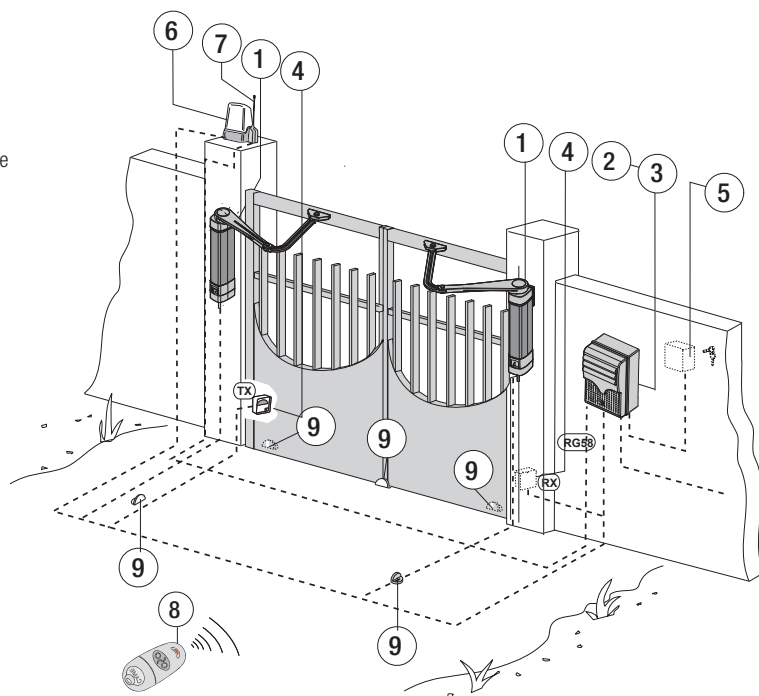
Connexion	Type câble	Longueur câble	
		1 < 15 m	15 < 30 m
Alimentation armoire 230 VAC	H05RN-F	3G x 1,5 mm ²	3G x 2,5 mm ²
Alimentation moteur/encodeur (RME) 24 VDC	FROR CEI 20-22 CEI EN 50267-2-1	3 x 1,5 mm ²	3 x 1,5 mm ²
Alimentation moteur/encodeur (ME) 24 VDC		4 x 1,5 mm ²	4 x 2,5 mm ²
Feu clignotant		2 x 1,5 mm ²	
Émetteurs photocellules		2 x 0,5 mm ²	
Récepteurs photocellules		4 x 0,5 mm ²	
Dispositifs de commande et de sécurité		2 x 0,5 mm ²	
Antenne	RG58	max 10 m	
Came Remote Protocol (CRP)	UTP CAT5	max 1000 m	

☞ Si la longueur des câbles ne correspond pas aux valeurs indiquées dans le tableau, déterminer la section des câbles en fonction de l'absorption effective des dispositifs connectés et selon les prescriptions de la norme CEI EN 60204-1.

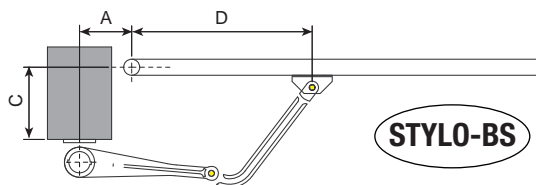
Pour les connexions prévoyant plusieurs charges sur la même ligne (séquentielles), les dimensions indiquées dans le tableau doivent être réévaluées en fonction des absorptions et des distances effectives. Pour les connexions de produits non indiqués dans ce manuel, considérer comme valable la documentation jointe à ces derniers.

Installation type

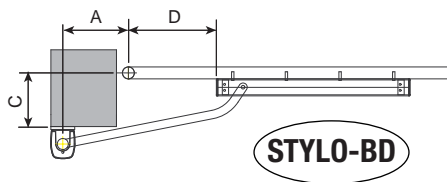
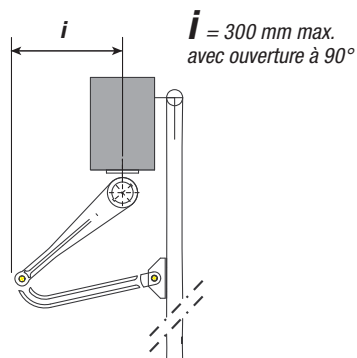
1. Groupe motoréducteur
2. Tableau de commande
3. Récepteur radio
4. Photocellules
5. Sélecteur à clé externe
6. Clignotant
7. Antenne
8. Émetteur
9. Butée d'arrêt mécanique



Exemples d'application



Ouverture vantail (°)	A (mm)	C (mm)	D (mm)
90	90	0÷180	450
90	130	180	450
120	170	0	450



Ouverture vantail (°)	A (mm)	C (mm)	D (mm)
90	90	0÷200	400
90	230	180	300
135	230	0	300

INSTALLATION

⚠ Les illustrations suivantes ne sont que des exemples étant donné que l'espace pour la fixation de l'automatisme et des accessoires varie en fonction de la zone d'installation. C'est donc l'installateur qui doit choisir la solution la plus indiquée.

Préparation

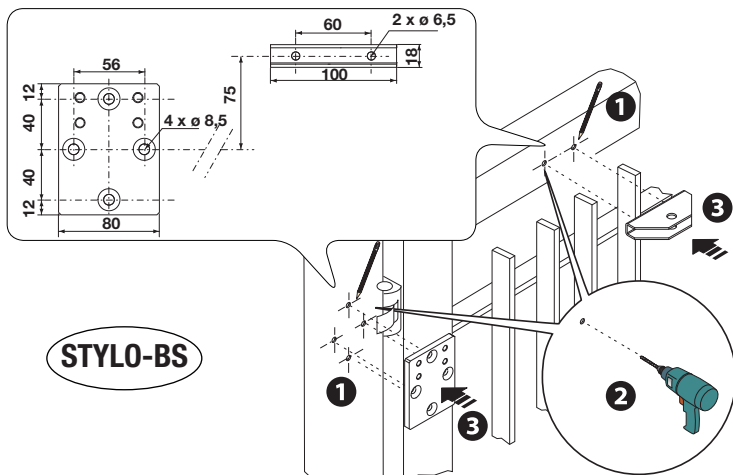
Prévoir les tuyaux annelés nécessaires pour les raccordements issus du boîtier de dérivation.
N.B. : le nombre de tuyaux dépend du type d'installation et des accessoires prévus.

Fixation étriers

STYLO-BS

Tracer les axes et les encombrements en respectant les valeurs indiquées sur le dessin ①, percer aux endroits signalés ②, fixer ensuite l'étrier de fixation du motoréducteur au mur ou au pilier et l'étrier de fixation du bras au portail ③.

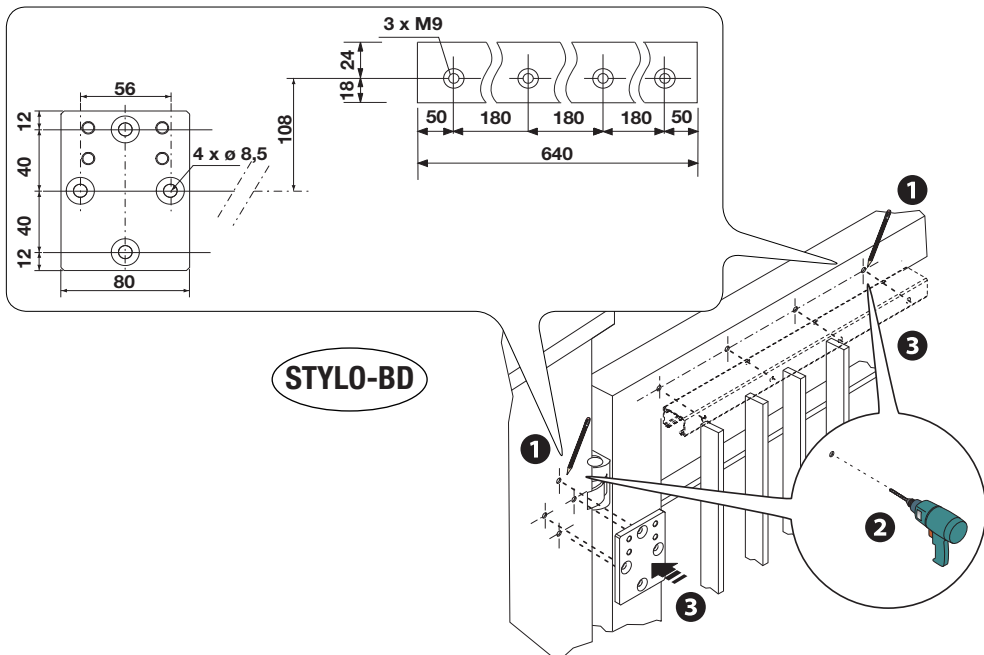
Remarque : les illustrations ne sont fournies qu'à titre indicatif et c'est l'installateur qui doit choisir la solution la plus appropriée selon le type et l'épaisseur du vantail.



STYLO-BD

Tracer les axes et les encombrements en respectant les valeurs indiquées sur le dessin ①, percer aux endroits signalés ②, fixer ensuite l'étrier de fixation du motoréducteur au mur ou au pilier et le rail de transmission ③.

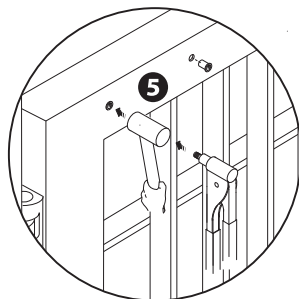
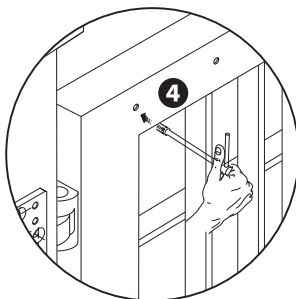
Remarque : les illustrations ne sont fournies qu'à titre indicatif et c'est l'installateur qui doit choisir la solution la plus appropriée selon le type et l'épaisseur du vantail.



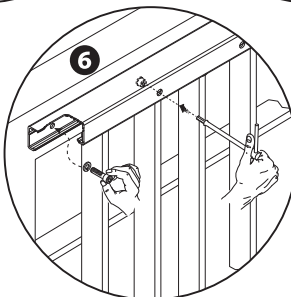
STYLO-BD

Fileter les trous à l'aide d'un taraud M8 ④ ou bien utiliser des douilles filetées M8, ou quoiqu'il en soit des supports adéquats pour la fixation de la glissière ⑤.

Remarque : les illustrations ne sont fournies qu'à titre indicatif et c'est l'installateur qui doit choisir la solution la plus appropriée selon le type et l'épaisseur du vantail.



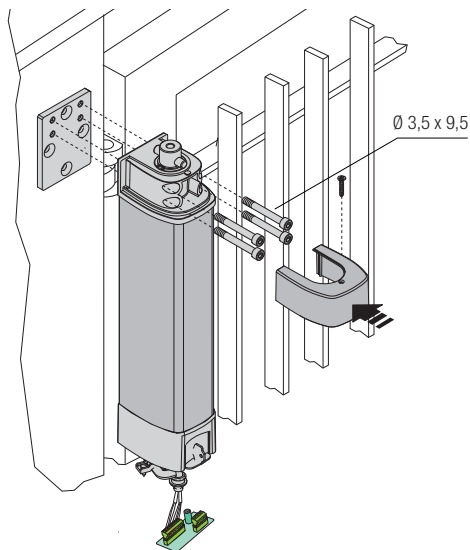
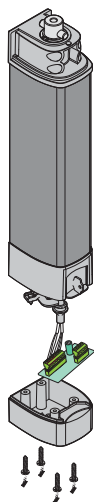
Positionner le rail au niveau des trous et le fixer à l'aide des vis filetées à tête cylindrique ⑥.



Fixation du motoréducteur

Enlever le couvercle inférieur du motoréducteur.

Fixer le motoréducteur à l'étrier au moyen des quatre vis fournies.
Fixer le couvercle supérieur.



Fixation du bras de transmission

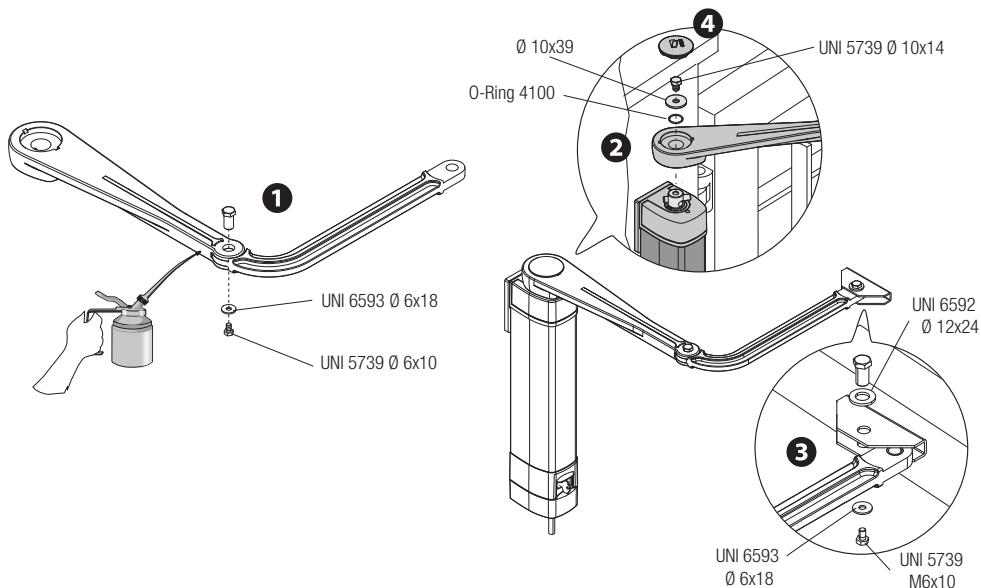
STYLO-BS

Assembler le bras articulé en joignant les deux demi-bras à l'aide d'un boulon spécifique et lubrifier les pivots **1**.

Fixer le bras articulé sur l'arbre du motoréducteur à l'aide de la vis et de la rondelle **2**.

Débloquer le motoréducteur, ouvrir le battant et fixer le bras à l'aide des boulons spécifiques **3**.

Mettre le cache-trou **4**.



STYLO-BD

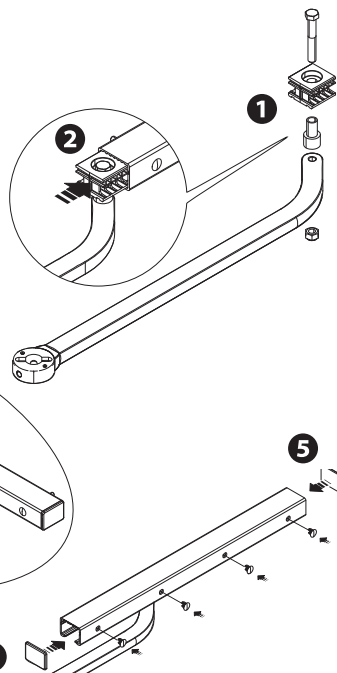
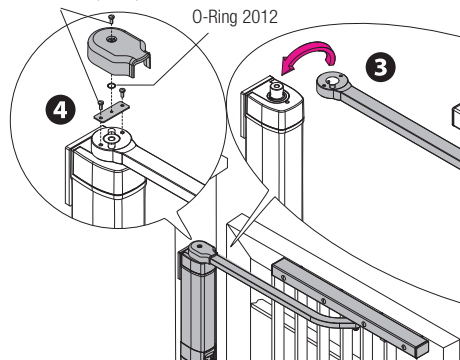
Fixer le patin de guidage au bras de transmission comme indiqué sur le dessin ❶. Introduire le patin dans le rail ❷.

Fixer le bras droit sur l'arbre du motoréducteur ❸. Mettre le cache-trou et le fixer à l'aide des vis fournies ❹.

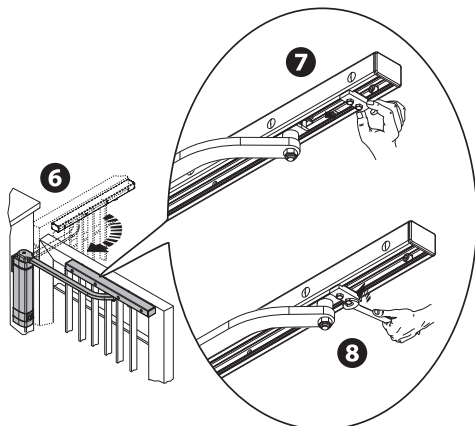
Introduire les bouchons aux deux extrémités du rail ainsi que les cache-trous ❺.

UNI 6954 Ø 3,9 x 9,5

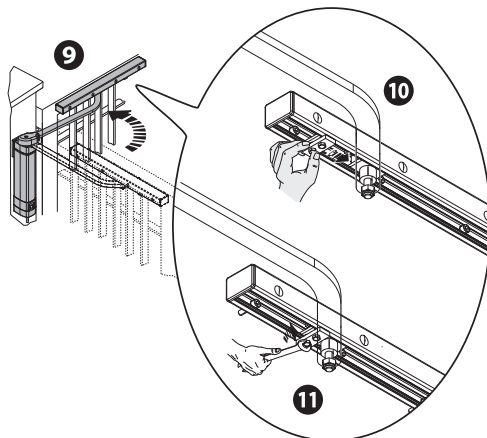
O-Ring 2012



Débloquer le motoréducteur (voir paragraphe déblocage manuel). Amener le battant dans la position d'ouverture maximum ❹, positionner la butée mécanique contre le patin de guidage ❺ et la fixer ❻.

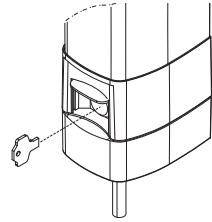


Amener le battant dans la position de fermeture ❸ et positionner la butée mécanique de fermeture contre le patin de guidage ❹ et la fixer ❺.



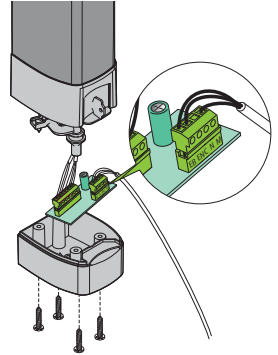
DÉBLOCAGE MANUEL DU MOTORÉDUCTEUR IRRÉVERSIBLE

Couper l'alimentation et ouvrir le volet de protection du dispositif de déblocage.
Introduire la clé et la tourner.



BRANCHEMENTS ÉLECTRIQUES

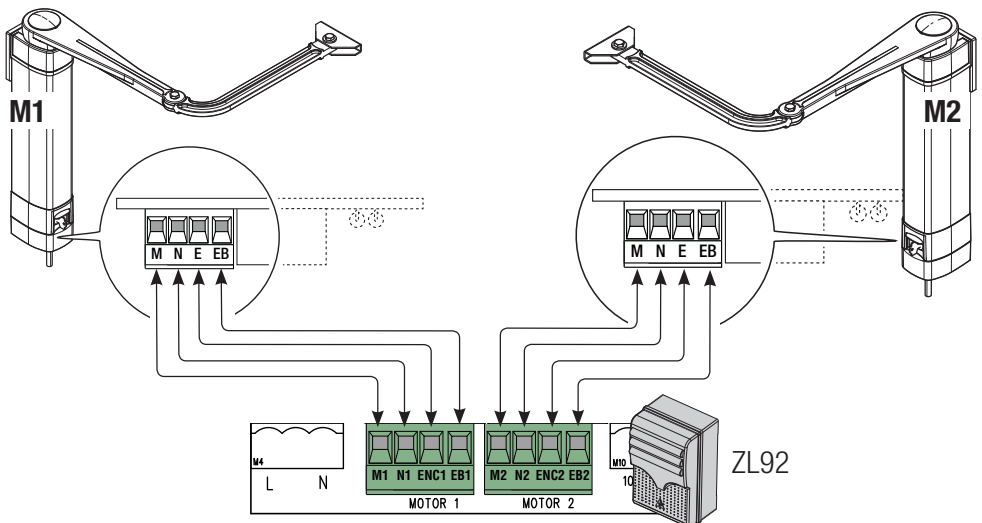
Ouvrir le couvercle inférieur et effectuer le branchement électrique.
Compléter l'installation en fermant le couvercle inférieur.



Branchement électrique du motoréducteur STYLO ME au tableau de commande

Motoréducteur à 24 V (DC) à action retardée en phase d'ouverture

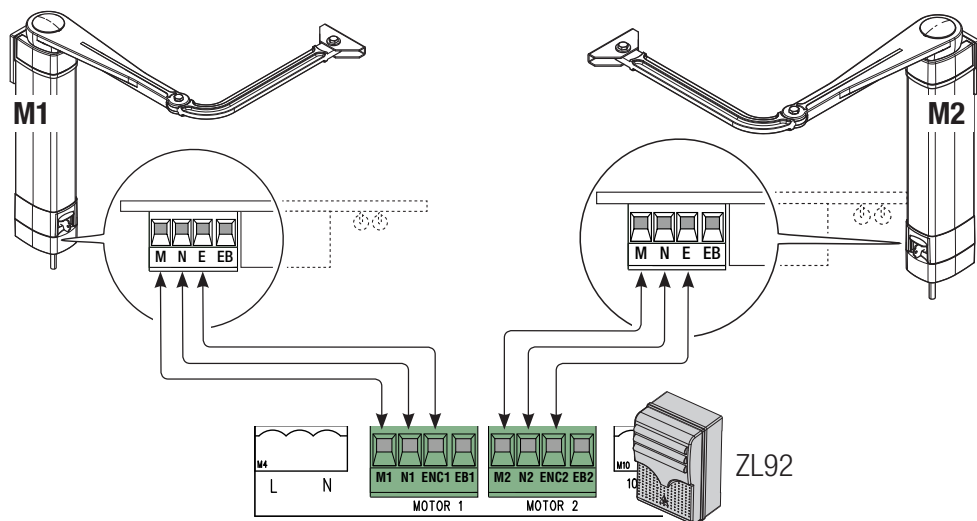
Motoréducteur à 24 V (DC) à action retardée en phase de fermeture



Branchement électrique du motoréducteur STYLO RME au tableau de commande

Motoréducteur à 24 V (DC) à action retardée en phase d'ouverture

Motoréducteur à 24 V (DC) à action retardée en phase de fermeture



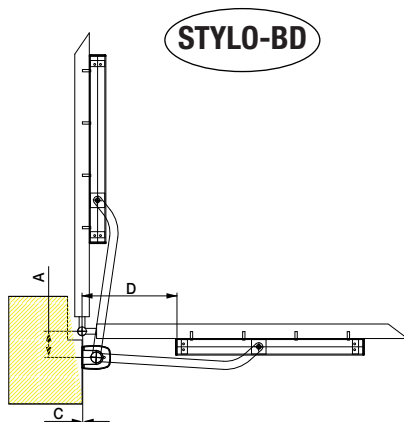
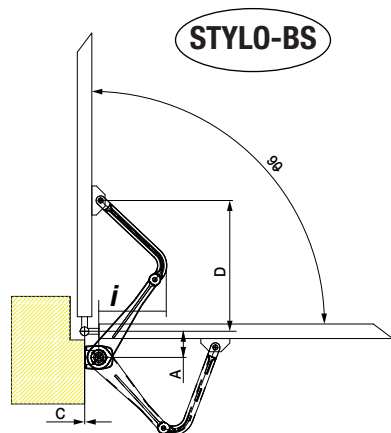
INSTALLATION ET CONNEXIONS POUR L'OUVERTURE VERS L'EXTÉRIEUR

Les opérations décrites ci-après sont les seules qui varient par rapport à l'installation standard :

Exemples d'application

Ouverture vantail (°)	A (mm)	i (mm)	C (mm)	D (mm)
90	90	285	0	450
90	180	210	0	450
120	90	125	0	450

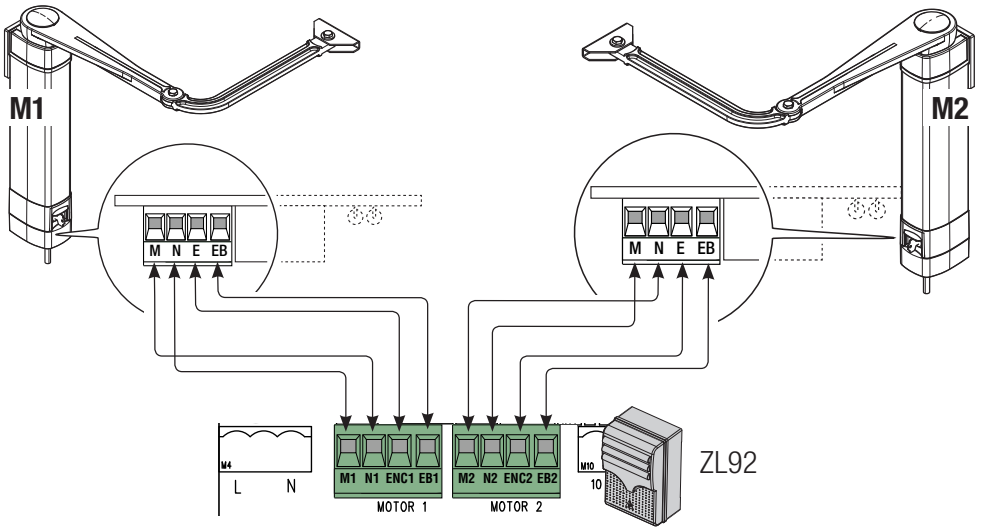
Ouverture vantail (°)	A (mm)	C (mm)	D (mm)
90	90	0	400



Branchement électrique du motoréducteur STYLO ME au tableau de commande

Motoréducteur à 24 V (DC) à action retardée en phase d'ouverture

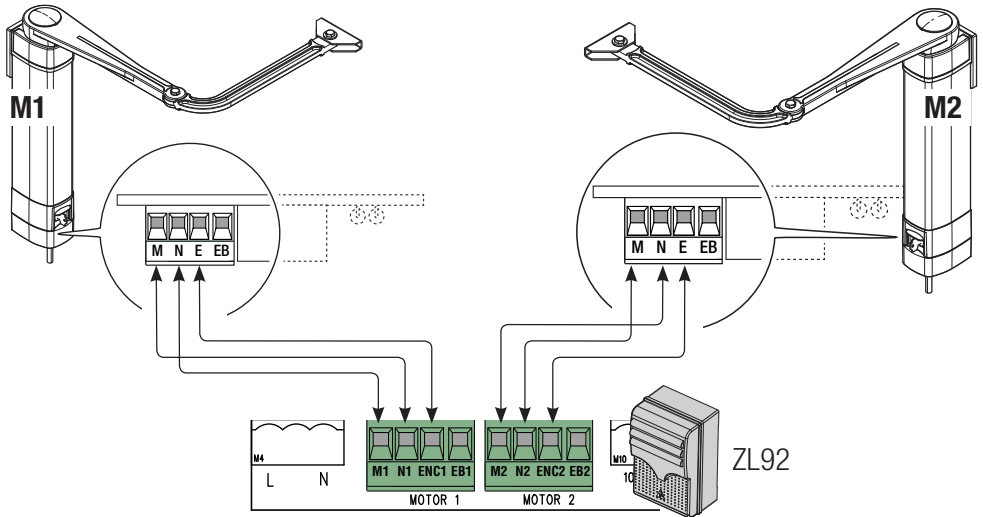
Motoréducteur à 24 V (DC) à action retardée en phase de fermeture



Branchement électrique du motoréducteur STYLO RME au tableau de commande

Motoréducteur à 24 V (DC) à action retardée en phase d'ouverture

Motoréducteur à 24 V (DC) à action retardée en phase de fermeture



Entretien curatif

⚠ Le tableau suivant permet d'enregistrer les interventions d'entretien curatif, de réparation et d'amélioration effectuées par des sociétés externes spécialisées.

N.B. : les interventions d'entretien curatif doivent être effectuées par des techniciens qualifiés.

Registre entretien curatif


Timbre installateur	Nom opérateur
	Date intervention
	Signature technicien
	Signature client
Intervention effectuée _____ _____ _____	

Timbre installateur	Nom opérateur
	Date intervention
	Signature technicien
	Signature client
Intervention effectuée _____ _____ _____	

Timbre installateur	Nom opérateur
	Date intervention
	Signature technicien
	Signature client
Intervention effectuée _____ _____ _____	

Timbre installateur	Nom opérateur
	Date intervention
	Signature technicien
	Signature client
Intervention effectuée _____ _____ _____	

MISE AU REBUT ET ÉLIMINATION

 **CAME S.p.A.** adopte dans ses établissements un Système de Gestion Environnementale certifié et conforme à la norme UNI EN ISO 14001 qui garantit le respect et la sauvegarde de l'environnement.

Nous vous demandons de poursuivre ces efforts de sauvegarde de l'environnement, que CAME considère comme l'un des fondements du développement de ses propres stratégies opérationnelles et de marché, en observant tout simplement de brèves indications en matière d'élimination :

ÉLIMINATION DE L'EMBALLAGE

Les composants de l'emballage (carton, plastiques, etc.) sont assimilables aux déchets urbains solides et peuvent être éliminés sans aucune difficulté, en procédant tout simplement à la collecte différenciée pour le recyclage.

Avant d'effectuer ces opérations, il est toujours recommandé de vérifier les normes spécifiques en vigueur sur le lieu d'installation.

NE PAS JETER DANS LA NATURE !

ÉLIMINATION DU PRODUIT

Nos produits sont réalisés à partir de différents matériaux. La plupart de ces matériaux (aluminium, plastique, fer, câbles électriques) sont assimilables aux déchets urbains solides. Ils peuvent être recyclés au moyen de la collecte et de l'élimination différenciées auprès des centres autorisés.

D'autres composants (cartes électroniques, batteries des radiocommandes, etc.) peuvent par contre contenir des substances polluantes.

Il faut donc les désinstaller et les remettre aux entreprises autorisées à les récupérer et à les éliminer.

Avant d'effectuer ces opérations, il est toujours recommandé de vérifier les normes spécifiques en vigueur sur le lieu d'élimination.

NE PAS JETER DANS LA NATURE !

RÉFÉRENCES NORMATIVES

Le produit est conforme aux directives de référence en vigueur.

CAME 

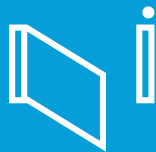
CAME.COM

CAME S.P.A.

Via Martiri Della Libertà, 15

31030 Dosson di Casier - Treviso - Italy

tel. (+39) 0422 4940 - fax. (+39) 0422 4941



Привод для распашных ворот



FA01193-RU



STYLO

STYLO-ME / STYLO-RME

РУКОВОДСТВО ПО УСТАНОВКЕ



ВНИМАНИЕ!

Важные правила техники безопасности: ПРОЧИТАЙТЕ ВНИМАТЕЛЬНО!



ПРЕДИСЛОВИЕ

• ЭТО ИЗДЕЛИЕ ДОЛЖНО ИСПОЛЬЗОВАТЬСЯ ИСКЛЮЧИТЕЛЬНО ПО НАЗНАЧЕНИЮ. ЛЮБОЕ ДРУГОЕ ПРИМЕНЕНИЕ РАССМАТРИВАЕТСЯ КАК ОПАСНОЕ. SAME S.P.A. СНИМАЕТ С СЕБЯ ВСЯКУЮ ОТВЕТСТВЕННОСТЬ ЗА ВОЗМОЖНЫЙ УЩЕРБ, НАНЕСЕННЫЙ В РЕЗУЛЬТАТЕ НЕПРАВИЛЬНОГО ИСПОЛЬЗОВАНИЯ ОБОРУДОВАНИЯ

- ХРАНИТЕ ЭТИ ПРЕДУПРЕЖДЕНИЯ ВМЕСТЕ С ИНСТРУКЦИЯМИ ПО МОНТАЖУ И ЭКСПЛУАТАЦИИ КОМПОНЕНТОВ АВТОМАТИЧЕСКОЙ СИСТЕМЫ.

ПЕРЕД УСТАНОВКОЙ

(ПРОВЕРКА СУЩЕСТВУЮЩЕГО СОСТОЯНИЯ: ЕСЛИ ПРОВЕРКА ДАЛА ОТРИЦАТЕЛЬНЫЕ РЕЗУЛЬТАТЫ, НЕОБХОДИМО ПОВРЕМЕНИТЬ С НАЧАЛОМ МОНТАЖНЫХ РАБОТ ДО ТЕХ ПОР, ПОКА УСЛОВИЯ РАБОТЫ НЕ БУДУТ ПОЛНОСТЬЮ СООТВЕТСТВОВАТЬ ТРЕБОВАНИЯМ БЕЗОПАСНОСТИ)

- ПРОВЕРЬТЕ, ЧТОБЫ ПОДВИЖНАЯ ЧАСТЬ СИСТЕМЫ БЫЛА В ХОРОШЕМ СОСТОЯНИИ, ОТРЕГУЛИРОВАНА И СБАЛАНСИРОВАНА, ИСПРАВНО ОТКРЫВАЛАСЬ И ЗАКРЫВАЛАСЬ. УБЕДИТЕСЬ В НАЛИЧИИ СООТВЕТСТВУЮЩИХ МЕХАНИЧЕСКИХ УПОРОВ
- ЕСЛИ АВТОМАТИЧЕСКАЯ СИСТЕМА ДОЛЖНА БЫТЬ УСТАНОВЛЕНА НА ВЫСОТЕ НИЖЕ 2,5 м НАД ПОЛОМ ИЛИ ДРУГИМ ПОКРЫТИЕМ, ПРОВЕРЬТЕ НЕОБХОДИМОСТЬ В УСТАНОВКЕ ДОПОЛНИТЕЛЬНЫХ ЗАЩИТНЫХ ПРИСПОСОБЛЕНИЙ И/ИЛИ ПРЕДУПРЕЖДАЮЩИХ ЗНАКОВ
- ЕСЛИ В СТОРКАХ ПРЕДУСМОТРЕНЫ ПРОХОДЫ ДЛЯ ПЕШЕХОДОВ, УСТАНОВИТЕ БЛОКИРОВОЧНЫЙ МЕХАНИЗМ, ПРЕДОТВРАЩАЮЩИЙ ИХ ОТКРЫВАНИЕ ВО ВРЕМЯ ДВИЖЕНИЯ
- УБЕДИТЕСЬ В ТОМ, ЧТО ОТКРЫВАНИЕ АВТОМАТИЗИРОВАННОЙ СТОРКИ НЕ ПРИВЕДЕТ К ВОЗНИКНОВЕНИЮ ОПАСНЫХ СИТУАЦИЙ, ВЫЗВАННЫХ ЗАЖИМОМ МЕЖДУ ПОДВИЖНЫМИ КОМПОНЕНТАМИ СИСТЕМЫ И ОКРУЖАЮЩИМИ НЕПОДВИЖНЫМИ ОБЪЕКТАМИ
- ЗАПРЕЩАЕТСЯ УСТАНОВЛИВАТЬ АВТОМАТИКУ В ПЕРЕВЕРНУТОМ ПОЛОЖЕНИИ ИЛИ НА ЭЛЕМЕНТЫ, СКЛОННЫЕ К ПРОГИБАНИЮ. ПРИ НЕОБХОДИМОСТИ ИСПОЛЬЗУЙТЕ УСИЛИТЕЛЬНЫЕ ДЕТАЛИ В МЕСТАХ КРЕПЛЕНИЯ
- НЕ УСТАНОВЛИВАЙТЕ ВОРОТА В МЕСТАХ, ГДЕ ДОРОГА ИДЕТ ПОД УКЛОНОМ (НА НАКЛОННОЙ ПОВЕРХНОСТИ)
- ПРОВЕРЬТЕ, ЧТОБЫ БЛИЗИ НЕ БЫЛО ИРРИГАЦИОННЫХ УСТРОЙСТВ, КОТОРЫЕ МОГУТ НАМОЧИТЬ ПРИВОД СНИЗУ
- ПРОВЕРЬТЕ, ЧТОБЫ ДИАПАЗОН ТЕМПЕРАТУР, УКАЗАННЫЙ В НАСТОЯЩЕЙ ИНСТРУКЦИИ, СООТВЕТСТВОВАЛ ТЕМПЕРАТУРЕ ОКРУЖАЮЩЕЙ СРЕДЫ В МЕСТЕ УСТАНОВКИ
- ВНИМАТЕЛЬНО СЛЕДУЙТЕ ПРИВЕДЕННЫМ НИЖЕ ИНСТРУКЦИЯМ: НЕПРАВИЛЬНАЯ УСТАНОВКА МОЖЕТ ПРИВЕСТИ К СЕРЬЕЗНЫМ ТРАВМАМ
- СТРОГО СЛЕДУЙТЕ ДАННЫМ

ИНСТРУКЦИЯМ ПО БЕЗОПАСНОСТИ. ХРАНИТЕ ИХ В НАДЕЖНОМ И БЕЗОПАСНОМ МЕСТЕ.

МОНТАЖ

- ОБОЗНАЧЬТЕ И ОТДЕЛИТЕ УЧАСТОК ПРОВЕДЕНИЯ МОНТАЖНЫХ РАБОТ С ЦЕЛЬЮ ПРЕДОТВРАЩЕНИЯ ДОСТУПА К НЕМУ ПОСТОРОННИХ, ОСОБЕННО ДЕТЕЙ
- СОБЛЮДАЙТЕ ОСТОРОЖНОСТЬ ПРИ ОБРАЩЕНИИ С АВТОМАТИКОЙ, МАССА КОТОРОЙ ПРЕВЫШАЕТ 20 КГ. В ЭТОМ СЛУЧАЕ ПОДГОТОВЬТЕ ИНСТРУМЕНТЫ ДЛЯ БЕЗОПАСНОГО ПЕРЕДВИЖЕНИЯ ТЯЖЕЛЫХ ГРУЗОВ
- ВСЕ УСТРОЙСТВА УПРАВЛЕНИЯ (КНОПКИ, КЛЮЧИ-ВЫКЛЮЧАТЕЛИ, СЧИТЫВАТЕЛИ МАГНИТНЫХ КАРТ И Т. Д.) ДОЛЖНЫ БЫТЬ УСТАНОВЛЕННЫ, ПО КРАЙНЕЙ МЕРЕ, НА РАССТОЯНИИ 1,85 м ОТ ПЕРИМЕТРА ЗОНЫ ДВИЖЕНИЯ ВОРОТ ИЛИ ТАМ, ГДЕ ДО НИХ НЕЛЬЗЯ ДОТЯНУТЬСЯ СНАРУЖИ ЧЕРЕЗ ВОРОТА. КРОМЕ ТОГО, КОНТАКТНЫЕ УСТРОЙСТВА УПРАВЛЕНИЯ (ВЫКЛЮЧАТЕЛИ, ПРОКСИМИТИ-УСТРОЙСТВА И Т.Д.) ДОЛЖНЫ БЫТЬ УСТАНОВЛЕННЫ НА ВЫСОТЕ НЕ МЕНЕЕ 1,5 м И НЕ ДОЛЖНЫ БЫТЬ ОБЩЕДОСТУПНЫ
- ВСЕ УСТРОЙСТВА УПРАВЛЕНИЯ В РЕЖИМЕ "ПРИСУТВИЕ ОПЕРАТОРА" ДОЛЖНЫ НАХОДИТЬСЯ В МЕСТЕ, ОТКУДА МОЖНО СВОБОДНО НАБЛЮДАТЬ ЗА ДВИЖУЩИМИСЯ СТОРКАМИ И ЗОНОЙ ПРОХОДА
- РЕКОМЕНДУЕТСЯ ИСПОЛЬЗОВАТЬ ТАМ, ГДЕ ЭТО НЕОБХОДИМО, НАКЛЕЙКУ С УКАЗАНИЕМ МЕСТА РАСПОЛОЖЕНИЯ УСТРОЙСТВА РАЗБЛОКИРОВКИ
- ПЕРЕД ТЕМ КАК ПЕРЕДАТЬ СИСТЕМУ В РАСПОРЯЖЕНИЕ ПОЛЬЗОВАТЕЛЯ, ПРОВЕРЬТЕ ЕЕ НА СООТВЕТСТВИЕ ТРЕБОВАНИЯМ НОРМАТИВА EN 12453 (ТОЛКАЮЩЕЕ УСИЛИЕ), УБЕДИТЕСЬ В ПРАВИЛЬНОЙ РЕГУЛИРОВКЕ И НАСТРОЙКЕ АВТОМАТИЧЕСКОЙ СИСТЕМЫ, А ТАКЖЕ В РАБОТОСПОСОБНОСТИ И ЭФФЕКТИВНОСТИ УСТРОЙСТВ БЕЗОПАСНОСТИ И РУЧНОЙ РАЗБЛОКИРОВКИ
- ИСПОЛЬЗУЙТЕ ТАМ, ГДЕ НЕОБХОДИМО, ПРЕДУПРЕЖДАЮЩИЕ ЗНАКИ (НАПРИМЕР, ТАБЛИЧКУ НА ВОРОТАХ).

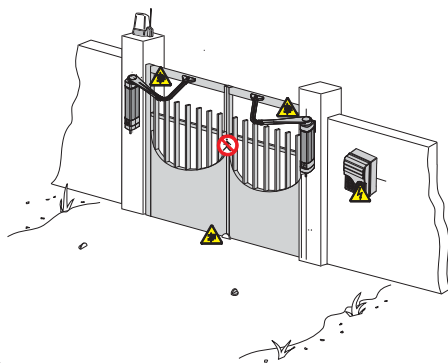
СПЕЦИАЛЬНЫЕ ИНСТРУКЦИИ И РЕКОМЕНДАЦИИ ДЛЯ ПОЛЬЗОВАТЕЛЕЙ

- ОСТАВЛЯЙТЕ СВОБОДНЫМ И ЧИСТЫМ УЧАСТОК ДВИЖЕНИЯ ВОРОТ. СЛЕДИТЕ ЗА ТЕМ, ЧТОБЫ В ЗОНЕ ДЕЙСТВИЯ ФОТОЭЛЕМЕНТОВ НЕ БЫЛО РАСТИТЕЛЬНОСТИ И ПРЕПЯТСТВИЙ ДЛЯ ДВИЖЕНИЯ ВОРОТ. НЕ ПОЗВОЛЯЙТЕ ДЕТЯМ ИГРАТЬ С ПЕРЕНОСНЫМИ ИЛИ ФИКСИРОВАННЫМИ УСТРОЙСТВАМИ УПРАВЛЕНИЯ ИЛИ НАХОДИТЬСЯ В ЗОНЕ ДВИЖЕНИЯ ВОРОТ.
- НЕОБХОДИМО ДЕРЖАТЬ БРЕЛОКИ-ПЕРЕДАТЧИКИ И ДРУГИЕ УСТРОЙСТВА В НЕДОСТУПНОМ ДЛЯ ДЕТЕЙ МЕСТЕ ВО ИЗБЕЖАНИЕ СЛУЧАЙНОГО ЗАПУСКА СИСТЕМЫ.
- УСТРОЙСТВО НЕ ПРЕДНАЗНАЧЕНО ДЛЯ ИСПОЛЬЗОВАНИЯ ДЕТЬМИ В

ВОЗРАСТЕ ДО 8 ЛЕТ И ЛЮДЬМИ С ОГРАНИЧЕННЫМИ ФИЗИЧЕСКИМИ, СЕНСОРНЫМИ И УМСТВЕННЫМИ СПОСОБНОСТЯМИ ИЛИ ЖЕ ЛЮДЬМИ, НЕ ИМЕЮЩИМИ ДОСТАТОЧНОГО ОПЫТА ИЛИ ЗНАНИЙ, ЕСЛИ ТОЛЬКО ИМ НЕ БЫЛИ ДАНЫ СООТВЕТСТВУЮЩИЕ ЗНАНИЯ ИЛИ ИНСТРУКЦИИ ПО ПРИМЕНЕНИЮ СИСТЕМЫ СПЕЦИАЛИСТОМ КОМПАНИИ. НЕ ПОЗВОЛЯЙТЕ ДЕТЯМ ИГРАТЬ С АВТОМАТИКОЙ. РАБОТЫ ПО ЧИСТКЕ И ТЕХНИЧЕСКОМУ ОБСЛУЖИВАНИЮ, КОТОРЫЕ ДОЛЖЕН ВЫПОЛНЯТЬ ПОЛЬЗОВАТЕЛЬ, НЕЛЬЗЯ ДОВЕРЯТЬ ДЕТЯМ

- СЛЕДУЕТ ЧАСТО ПРОВЕРЯТЬ СИСТЕМУ НА НАЛИЧИЕ ВОЗМОЖНЫХ НЕПОЛАДОК В РАБОТЕ ИЛИ ДРУГИХ СЛЕДОВ ИЗНОСА ИЛИ ПОВРЕЖДЕНИЙ НА ПОДВИЖНЫХ КОНСТРУКЦИЯХ, КОМПОНЕНТАХ АВТОМАТИЧЕСКОЙ СИСТЕМЫ, МЕСТАХ КРЕПЛЕНИЯ, ПРОВОДКЕ И ДОСТУПНЫХ ПОДКЛЮЧЕНИЯХ. СЛЕДИТЕ ЗА ЧИСТОТОЙ И СМАЗКОЙ МЕХАНИЗМОВ ДВИЖЕНИЯ (ПЕТЕЛЬ) И СКОЛЬЖЕНИЯ (НАПРАВЛЯЮЩИХ)
- ВЫПОЛНЯЙТЕ ФУНКЦИОНАЛЬНУЮ ПРОВЕРКУ РАБОТЫ ФОТОЭЛЕМЕНТОВ И ЧУВСТВИТЕЛЬНЫХ ПРОФИЛЕЙ КАЖДЫЕ ШЕСТЬ МЕСЯЦЕВ. ЧТОБЫ ПРОВЕРИТЬ ИСПРАВНОСТЬ ФОТОЭЛЕМЕНТОВ, ПРОВЕДИТЕ ПЕРЕД НИМИ ПРЕДМЕТОМ ВО ВРЕМЯ ЗАКРЫВАНИЯ ВОРОТ. ЕСЛИ СТВОРКА МЕНЯЕТ НАПРАВЛЕНИЕ ДВИЖЕНИЯ ИЛИ ОСТАНАВЛИВАЕТСЯ, ФОТОЭЛЕМЕНТЫ РАБОТАЮТ ИСПРАВНО. ЭТО ЕДИНСТВЕННАЯ РАБОТА ПО ТЕХНИЧЕСКОМУ ОБСЛУЖИВАНИЮ ОБОРУДОВАНИЯ, ВЫПОЛНЯЕМАЯ ПРИ ВКЛЮЧЕННОМ ЭЛЕКТРОПИТАНИИ. СЛЕДИТЕ ЗА ТЕМ, ЧТОБЫ СТЕКЛА ФОТОЭЛЕМЕНТОВ БЫЛИ ВСЕГДА ЧИСТЫМИ (МОЖНО ИСПОЛЬЗОВАТЬ СЛЕГКА УВЛАЖНЕННУЮ ВОДОЙ МЯГКУЮ ТРЯПКУ; КАТЕГОРИЧЕСКИ ЗАПРЕЩАЕТСЯ ИСПОЛЬЗОВАТЬ РАСТВОРИТЕЛИ ИЛИ ДРУГИЕ ПРОДУКТЫ БЫТОВОЙ ХИМИИ)
- В ТОМ СЛУЧАЕ, ЕСЛИ НЕОБХОДИМО ПРОИЗВЕСТИ РЕМОНТ ИЛИ РЕГУЛИРОВКУ АВТОМАТИЧЕСКОЙ СИСТЕМЫ, СЛЕДУЕТ РАЗБЛОКИРОВАТЬ ПРИВОД И НЕ ИСПОЛЬЗОВАТЬ ЕГО ДО ТОХ ПОР, ПОКА НЕ БУДУТ ОБЕСПЕЧЕНЫ БЕЗОПАСНЫЕ УСЛОВИЯ РАБОТЫ СИСТЕМЫ
- ОБЯЗАТЕЛЬНО ОТКЛЮЧИТЕ ЭЛЕКТРОПИТАНИЕ ПЕРЕД ТЕМ, КАК РАЗБЛОКИРОВАТЬ ПРИВОД ВРУЧНУЮ ИЛИ ВЫПОЛНИТЬ ЛЮБУЮ ДРУГУЮ РАБОТУ, ВО ИЗБЕЖАНИЕ ОПАСНЫХ СИТУАЦИЙ. ВНИМАТЕЛЬНО ОЗНАКОМЬТЕСЬ С ИНСТРУКЦИЯМИ
- ЕСЛИ КАБЕЛЬ ЭЛЕКТРОПИТАНИЯ ПОВРЕЖДЕН, ОН ДОЛЖЕН БЫТЬ ЗАМЕНЕН ИЗГОТОВИТЕЛЕМ ИЛИ СПЕЦИАЛИСТАМИ С НАДЛЕЖАЩЕЙ КВАЛИФИКАЦИЕЙ И НЕОБХОДИМЫМИ ИНСТРУМЕНТАМИ ВО ИЗБЕЖАНИЕ ВОЗНИКНОВЕНИЯ ОПАСНЫХ СИТУАЦИЙ
- ПОЛЬЗОВАТЕЛЮ КАТЕГОРИЧЕСКИ ЗАПРЕЩАЕТСЯ ВЫПОЛНЯТЬ ДЕЙСТВИЯ, НЕ УКАЗАННЫЕ И НЕ ПРЕДУСМОТРЕННЫЕ В ИНСТРУКЦИЯХ. ДЛЯ РЕМОНТА, ВНЕПЛАНОВОГО ТЕХНИЧЕСКОГО ОБСЛУЖИВАНИЯ И РЕГУЛИРОВКИ АВТОМАТИЧЕСКОЙ СИСТЕМЫ СЛЕДУЕТ ОБРАЩАТЬСЯ В СЛУЖБУ ТЕХНИЧЕСКОЙ ПОДДЕРЖКИ
- НЕОБХОДИМО ОТМЕЧАТЬ ВЫПОЛНЕНИЕ РАБОТ В ЖУРНАЛЕ ПЕРИОДИЧЕСКОГО ТЕХНИЧЕСКОГО ОБСЛУЖИВАНИЯ.

- ИЗБЕГАЙТЕ КОНТАКТА С ПЕТЛЯМИ ИЛИ ДРУГИМИ ПОДВИЖНЫМИ МЕХАНИЗМАМИ СИСТЕМЫ ВО ИЗБЕЖАНИЕ ТРАВМ
- ЗАПРЕЩАЕТСЯ НАХОДИТЬСЯ В ЗОНЕ ДЕЙСТВИЯ АВТОМАТИЧЕСКОЙ СИСТЕМЫ ВО ВРЕМЯ ЕЕ ДВИЖЕНИЯ
- ЗАПРЕЩАЕТСЯ ПРЕПЯТСТВОВАТЬ ДВИЖЕНИЮ АВТОМАТИЧЕСКОЙ СИСТЕМЫ, ТАК КАК ЭТО МОЖЕТ ПРИВЕСТИ К ВОЗНИКНОВЕНИЮ ОПАСНЫХ СИТУАЦИЙ
- ВСЕГДА УДЕЛЯЙТЕ ОСОБОЕ ВНИМАНИЕ ОПАСНЫМ МЕСТАМ, КОТОРЫЕ ДОЛЖНЫ БЫТЬ ОБОЗНАЧЕНЫ СПЕЦИАЛЬНЫМИ СИМВОЛАМИ И/ИЛИ ЧЕРНО-ЖЕЛТЫМИ ПОЛОСАМИ
- ВО ВРЕМЯ ИСПОЛЬЗОВАНИЯ КЛЮЧА-ВЫКЛЮЧАТЕЛЯ ИЛИ УСТРОЙСТВА УПРАВЛЕНИЯ В РЕЖИМЕ «ПРИСУТСТВИЕ ОПЕРАТОРА» ПОСТОЯННО СЛЕДИТЕ ЗА ТЕМ, ЧТОБЫ В РАДИУСЕ ДЕЙСТВИЯ ПОДВИЖНЫХ МЕХАНИЗМОВ СИСТЕМЫ НЕ БЫЛО ЛЮДЕЙ
- ВОРОТА МОГУТ НАЧАТЬ ДВИЖЕНИЕ В ЛЮБОЙ МОМЕНТ, БЕЗ ПРЕДВАРИТЕЛЬНОГО СИГНАЛА
- ВСЕГДА ОТКЛЮЧАЙТЕ ЭЛЕКТРОПИТАНИЕ ПЕРЕД ВЫПОЛНЕНИЕМ РАБОТ ПО ЧИСТКЕ ИЛИ ТЕХНИЧЕСКОМУ ОБСЛУЖИВАНИЮ СИСТЕМЫ.



Осторожно! Возможно травмирование ног.



Осторожно! Возможно травмирование рук.






Опасность поражения электрическим током.



Запрещен проход во время работы автоматической системы.

ОСОБЫЕ ИНСТРУКЦИИ И РЕКОМЕНДАЦИИ ДЛЯ ВСЕХ

УСЛОВНЫЕ ОБОЗНАЧЕНИЯ

-  Этот символ обозначает раздел, требующий особого внимания.
-  Этот символ обозначает раздел, связанный с вопросами безопасности.
-  Этот символ обозначает раздел, предназначенный для ознакомления конечного пользователя.

ВСЕ РАЗМЕРЫ ПРИВЕДЕНЫ В ММ, ЕСЛИ НЕ УКАЗАНО ИНОЕ.

ОПИСАНИЕ

Это изделие разработано и изготовлено компанией CAME S.p.A.

Полная гамма продукции

001STYLO-ME - Самоблокирующий привод для наружной установки, =24 В.

001STYLO-RME - Несамоблокирующий привод для наружной установки, =24 В.


ОБЯЗАТЕЛЬНЫЕ аксессуары для STYLO-RME:

001LOCK81 - Электрозамок с одинарным цилиндром.

001LOCK82 - Электрозамок с двойным цилиндром.

Назначение

Привод STYLO предназначен для автоматизации распашных ворот в частных жилых домах и кондоминиумах.

 Запрещается использовать устройство не по назначению и устанавливать его методами, отличными от содержащихся в настоящей инструкции.

Ограничения по применению

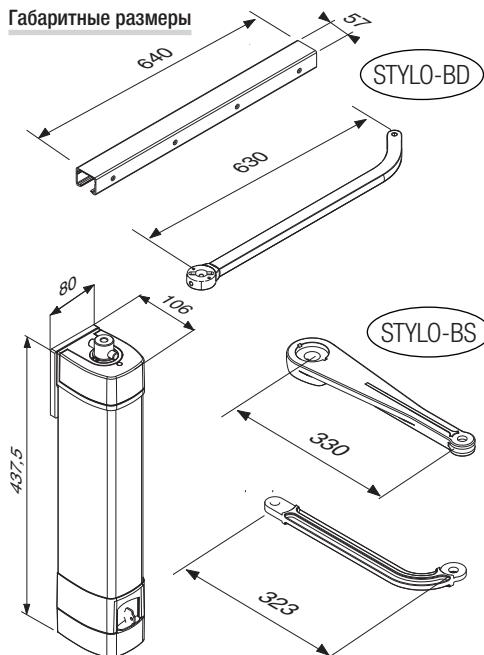
На распашных воротах настоятельно рекомендуется устанавливать электрозамок для обеспечения надежного закрытия створок

Модель	STYLO ME - STYLO RME		
Ширина створки (м)	1,80	1.20	0.80
Масса створки (кг)	100	125	150
Макс. угол открывания створки (°)	120 (с рычагом передачи 001STYLO-BS)	135 (с рычагом 001STYLO-BD)	

Технические характеристики

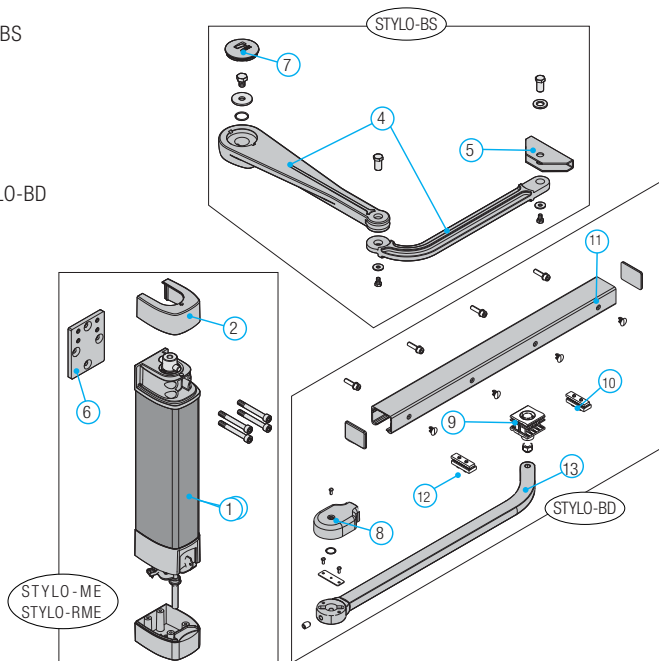
Модель	STYLO ME - STYLO RME
Класс защиты	IP54
Электропитание	~230 В, 50/60 Гц
Электропитание привода	=24 В, 50/60 Гц
Макс. потребляемый ток	5 А
Мощность	48 Вт
Максимальный крутящий момент	100 Нм
Время открывания створки до 90°	регулируемое
Интенсивность использования (%)	интенсивн. использования
Диапазон рабочих температур (°C)	-20 ÷ +55
Передаточное отношение	1/531
Масса (кг)	6,8 кг

Габаритные размеры



Основные компоненты

1. Центральная часть привода
2. Верхняя крышка
3. Нижняя крышка
4. Шарнирный рычаг
5. Крепежная скоба рычага STYLO-BS
6. Кронштейн привода
7. Крышка STYLO-BS
8. Крышка STYLO-BD
9. Скользящий башмак
10. Механический упор открывания
11. Направляющая скольжения STYLO-BD
12. Механический упор закрывания
13. прямой рычаг



ВОЗМОЖНАЯ КОНФИГУРАЦИЯ СИСТЕМЫ

⚠ Монтаж должен производиться квалифицированным персоналом в полном соответствии с требованиями действующих норм безопасности.

Предварительные проверки

⚠ Перед началом монтажных работ выполните следующее:

- Убедитесь в том, что питание блока управления осуществляется от отдельной линии и расстояние между контактами не менее 3 мм.
- Приготовьте каналы для проводки кабеля, гарантирующие надежную защиту от механических повреждений.
- ⚠ Убедитесь в том, чтобы между внутренними соединениями кабеля и другими токопроводящими частями была предусмотрена дополнительная изоляция.
- Проверьте, чтобы конструкция ворот была достаточно прочной, створки плавно и легко поворачивались на петлях и не было заедания при движении ворот и люфт в петлях.
- Проверьте наличие механических упоров при открывании и закрывании створок.

Тип и сечение кабелей

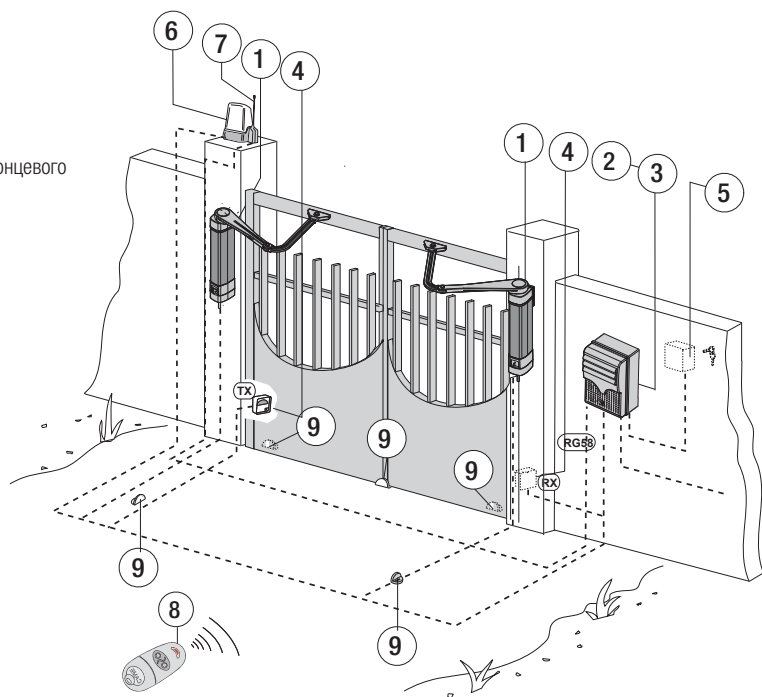
Подключение	Тип кабеля	Длина кабеля	
		1 < 15 м	15 < 30 м
Электропитание блока управления, ~230 В	H05RN-F	3G x 1,5 мм ²	3G x 2,5 мм ²
Электропитание двигателя/энкодера (RME)=24 В	FROR CEI 20-22 CEI EN 50267-2-1	3 x 1,5 мм ²	3 x 1,5 мм ²
Электропитание двигателя/энкодера (ME)=24 В		4 x 1,5 мм ²	4 x 2,5 мм ²
Сигнальная лампа		2 x 1,5 мм ²	
Фотоэлементы (передатчики)		2 x 0,5 мм ²	
Фотоэлементы (приемники)		4 x 0,5 мм ²	
Устройства управления и безопасности		2 x 0,5 мм ²	
Антенна	RG58	макс. 10 м	
Came Remote Protocol (CRP)	UTP CAT5	макс. 1000 м	

Если длина кабеля отличается от приведенной в таблице, его сечение определяется на основании реального потребления тока подключенными устройствами и в соответствии с указаниями, содержащимися в нормативе CEI EN 60204-1.

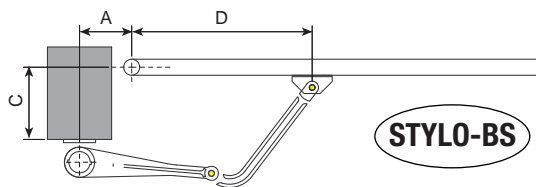
Для последовательных подключений, предусматривающих большую нагрузку на тот же участок цепи, значения в таблице должны быть пересмотрены с учетом реальных показателей потребления и фактических расстояний. При подключении устройств, не рассматриваемых в данной инструкции, следует руководствоваться технической документацией на соответствующее изделие.

Пример типовой установки

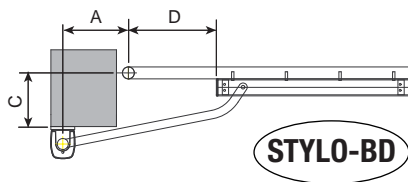
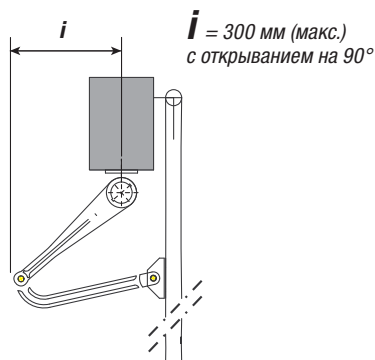
1. Привод
2. Блок управления
3. Радиоприемник
4. Фотоэлементы
5. Селектор ключа
6. Сигнальная лампа
7. Антенна
8. Брелок-передатчик
9. Механический упор конечного положения



Варианты установки



Угол открывания створки (°)	A (mm)	C (mm)	D (mm)
90	90	0÷180	450
90	130	180	450
120	170	0	450



Угол открывания створки (°)	A (mm)	C (mm)	D (mm)
90	90	0÷200	400
90	230	180	300
135	230	0	300

МОНТАЖ

△ Приведенные ниже рисунки носят иллюстративный характер, так как пространство для крепления автоматики и дополнительных принадлежностей может меняться от случая к случаю. Таким образом, выбор наиболее подходящего решения должен осуществляться монтажником на месте.

Подготовительные работы

Проложите трубы и гофрошланги для проводов и кабелей от разветвительной коробки.

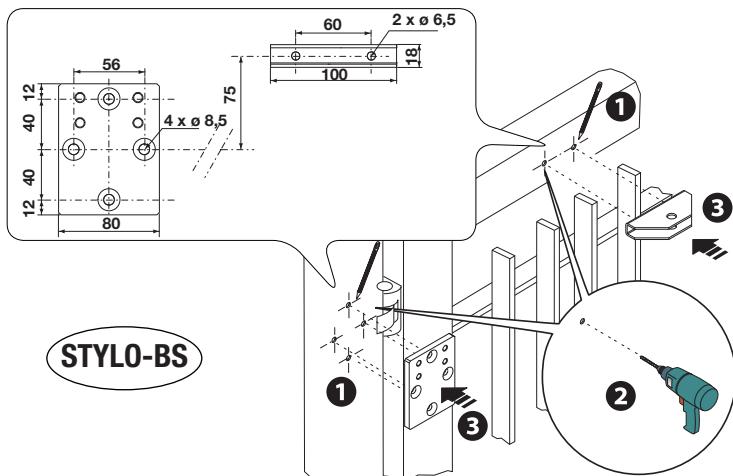
Важное примечание: требуемое количество каналов зависит от типа установки и подключаемых аксессуаров.

Монтаж кронштейнов

STYLO-BS

Проведите воображаемые оси и произведите разметку отверстий, соблюдая расстояния, указанные на рисунке ❶, сделайте отверстия в обозначенных местах ❷, затем зафиксируйте задний и передний кронштейны ❸.

Примечание: все рисунки носят исключительно иллюстративный характер, поэтому выбор наиболее подходящего решения осуществляется установщиком на месте с учетом типа и толщины створки.

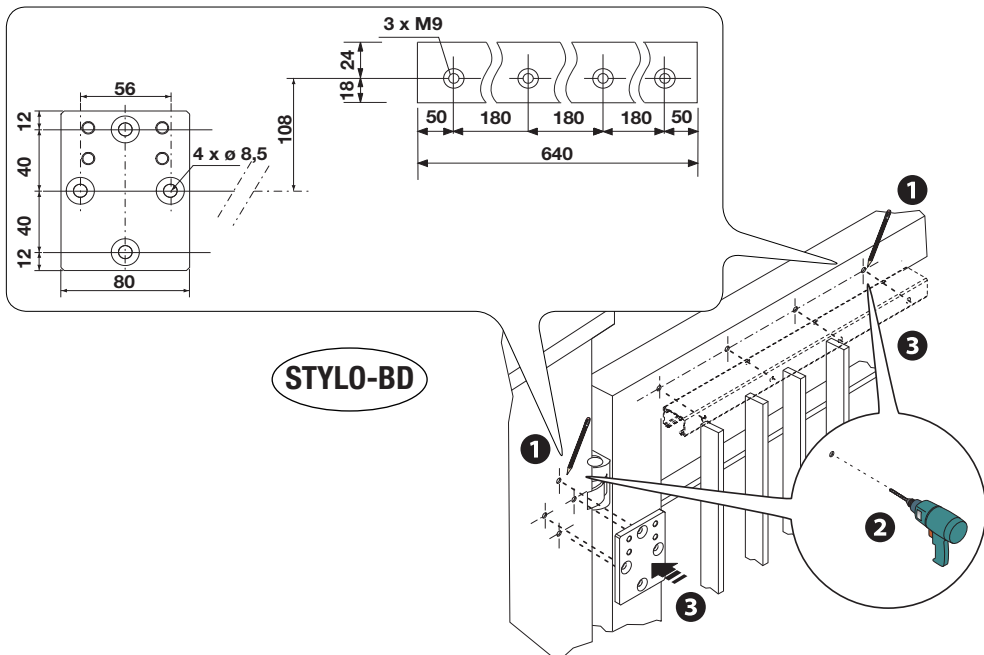


STYLO-BS

STYLO-BD

Проведите воображаемые оси и произведите разметку отверстий, соблюдая расстояния, указанные на рисунке ①, сделайте отверстия в обозначенных местах ②, затем закрепите задний задний кронштейн на стене или столбе и установите направляющую ③.

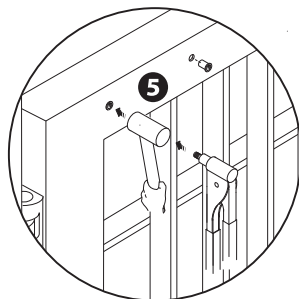
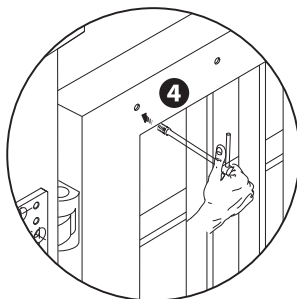
Примечание: все рисунки носят исключительно иллюстративный характер, поэтому выбор наиболее подходящего решения осуществляется установщиком на месте с учетом типа и толщины створки.



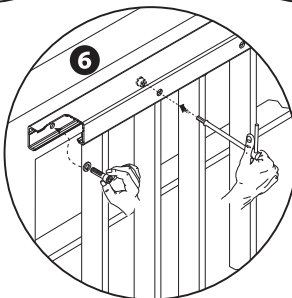
Нарежьте внутреннюю резьбу М8

④ в отверстия или используйте резьбовые втулки М8, или любой другой материал, подходящий для крепления направляющей ⑤.

Примечание: все рисунки носят исключительно иллюстративный характер, поэтому выбор наиболее подходящего решения осуществляется установщиком на месте с учетом типа и толщины створки.

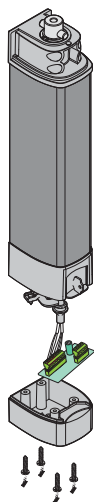


Установите направляющую в отверстия и прикрепите ее с помощью болтов с цилиндрической головкой ⑥.

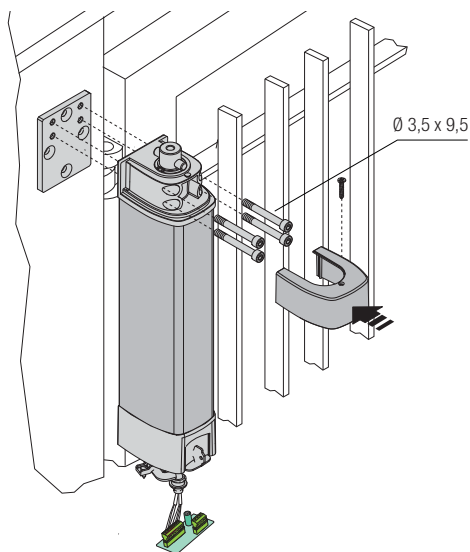


Крепление привода

Снимите верхнюю крышку с привода.



Прикрепите привод к фланцу посредством четырех прилагаемых болтов. Зафиксируйте верхнюю крышку.



Крепление передающего рычага

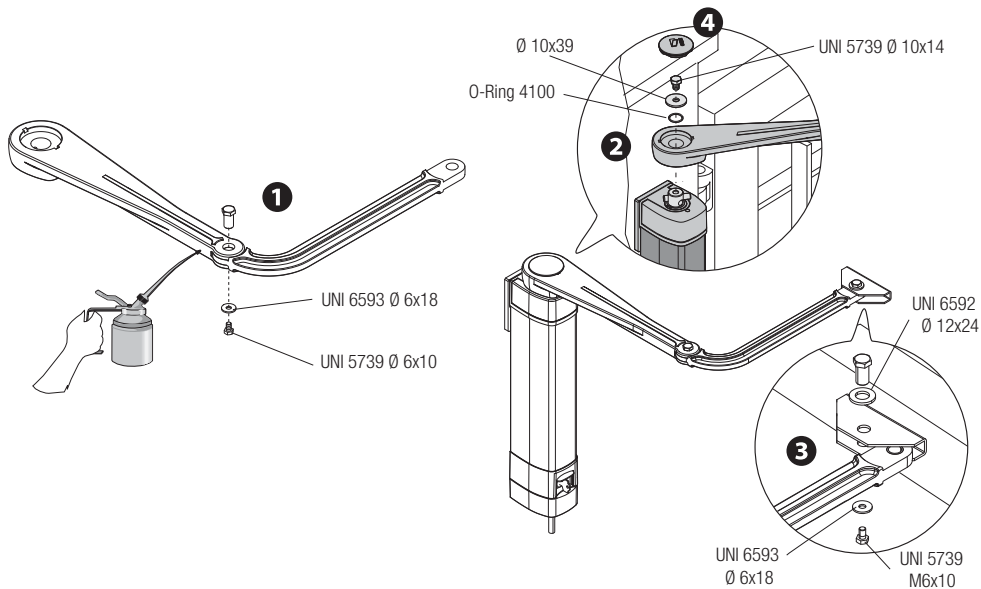
STYLO-BS

Соберите шарнирный рычаг из двух полурычагов с помощью специальных крепежных деталей, смазав стержни вращения **1**.

Установите шарнирный рычаг на приводной вал и зафиксируйте его с помощью болта и шайбы **2**.

Разблокируйте привод, откройте створку ворот и прикрепите рычаг с помощью прилагаемых крепежных деталей **3**.

Вставьте заглушку **4**.



STYLO-BD

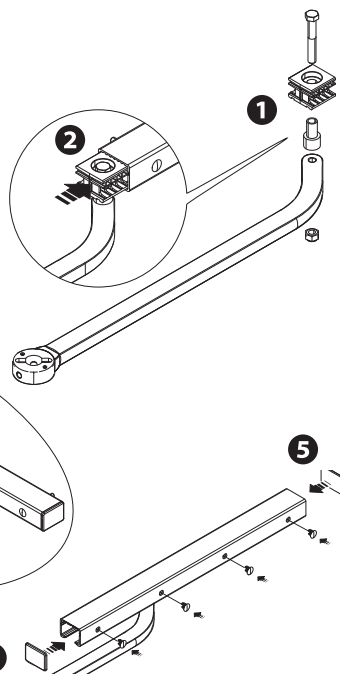
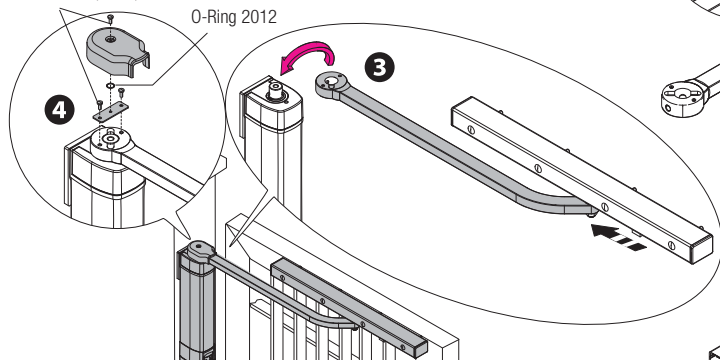
Соберите скользящий башмак с передающим рычагом так, как показано на рисунке **1**. Установите башмак в направляющую **2**.

Установите прямой рычаг на вал привода **3**. Вставьте заглушку и зафиксируйте ее прилагаемыми саморезами **4**.

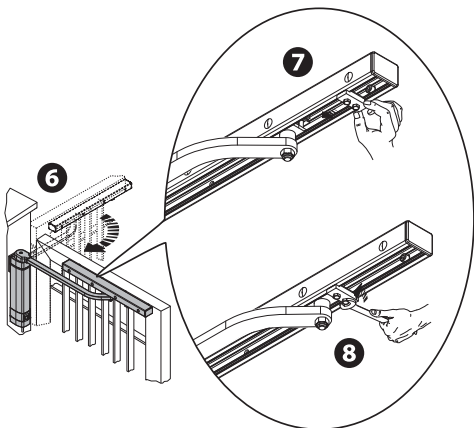
Вставьте крышки с обоих концов направляющей и заглушки **5**.

UNI 6954 Ø 3,9 x 9,5

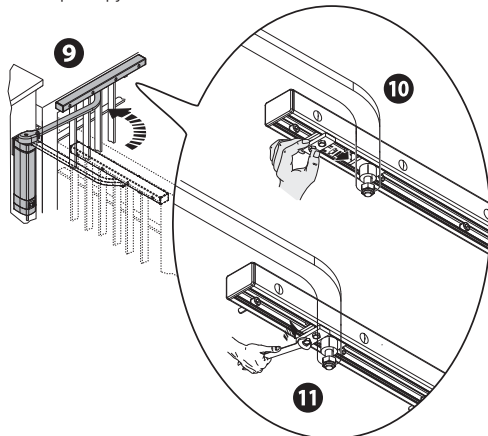
O-Ring 2012



Разблокируйте привод (смотрите раздел о ручной разблокировке привода). Откройте створку ворот на максимально возможный угол **6**, установите механический упор вплотную к скользящему башмаку **7** и зафиксируйте его **8**.

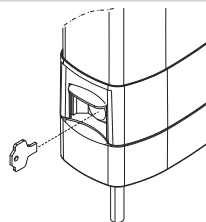


Закройте ворота, установите механический упор закрывания **9** вплотную к скользящему башмаку **10** и зафиксируйте его **11**.



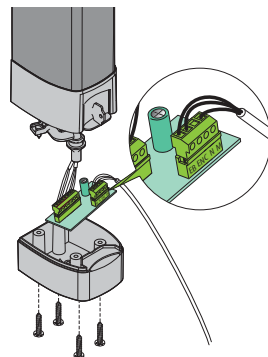
РУЧНАЯ РАЗБЛОКИРОВКА САМОБЛОКИРУЮЩЕГОСЯ ПРИВОДА

Выключите электропитание и откройте защитную дверцу механизма разблокировки. Вставьте и поверните ключ.



ЭЛЕКТРИЧЕСКИЕ ПОДКЛЮЧЕНИЯ

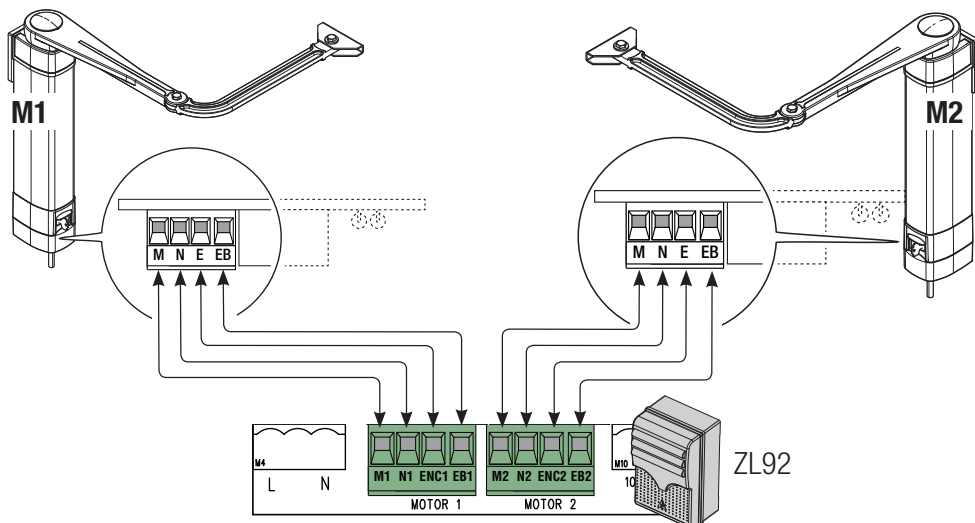
Откройте нижнюю крышку и выполните электрические подключения. Завершите монтажные работы, закрыв нижнюю крышку.



Электрическое подключение привода STYLO ME к блоку управления

Привод 24 В с замедленным открыванием

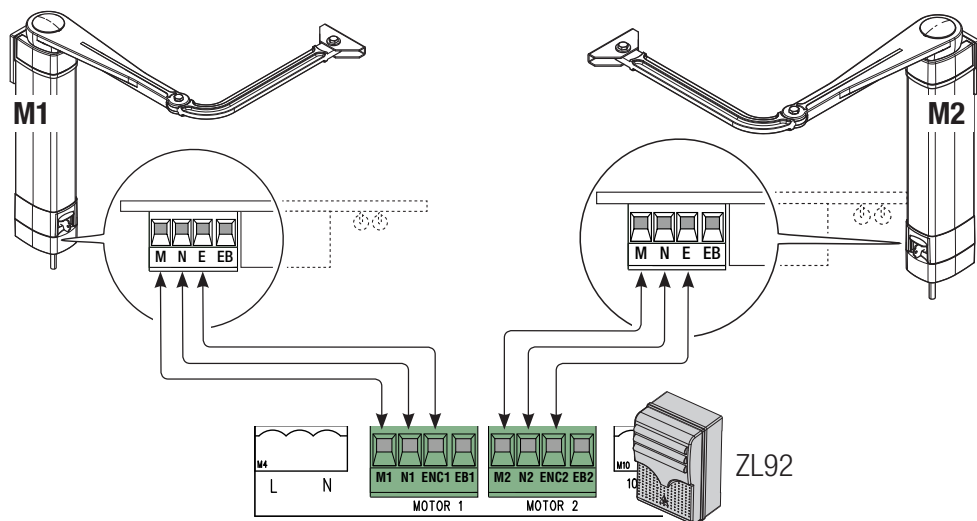
Привод 24 В с замедленным закрыванием



Электрическое подключение привода STYLO RME к блоку управления

Привод 24 В с замедленным открыванием

Привод 24 В с замедленным закрыванием

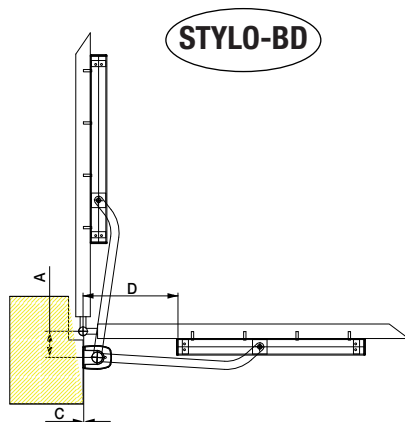
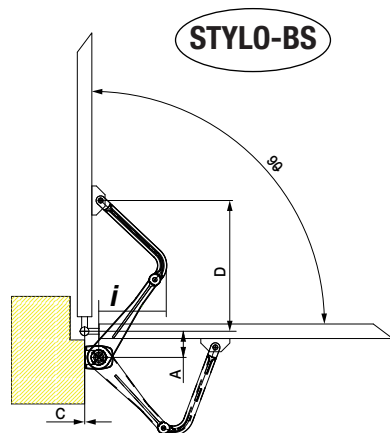


МОНТАЖ ПРИВОДА С ОТКРЫВАНИЕМ НАРУЖУ

Ниже приведены только те работы, которые отличаются от стандартной процедуры монтажа:

Варианты установки

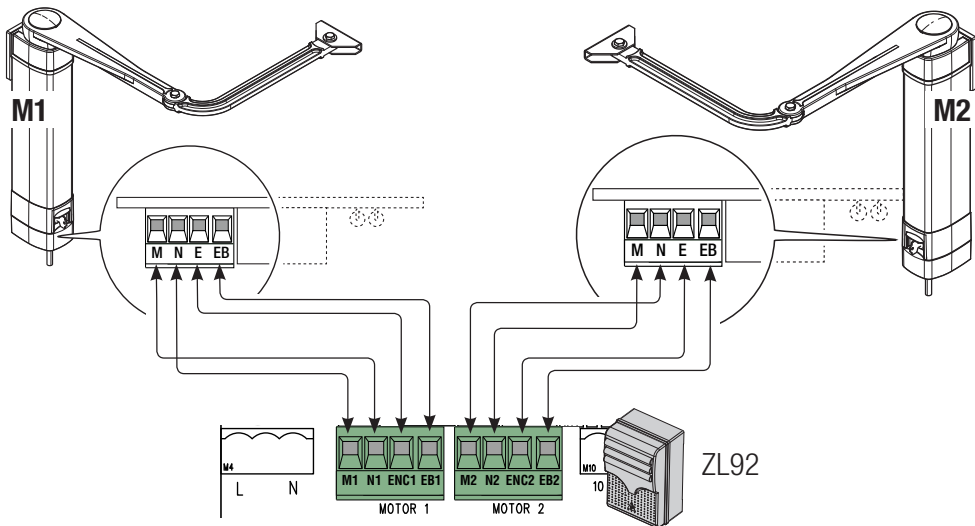
Угол открывания створки (°)	A (mm)	i (mm)	C (mm)	D (mm)	Угол открывания створки (°)	A (mm)	C (mm)	D (mm)
90	90	285	0	450	90	90	0	400
90	180	210	0	450				
120	90	125	0	450				



Электрическое подключение привода STYLO ME к блоку управления

Привод 24 В с замедленным открыванием

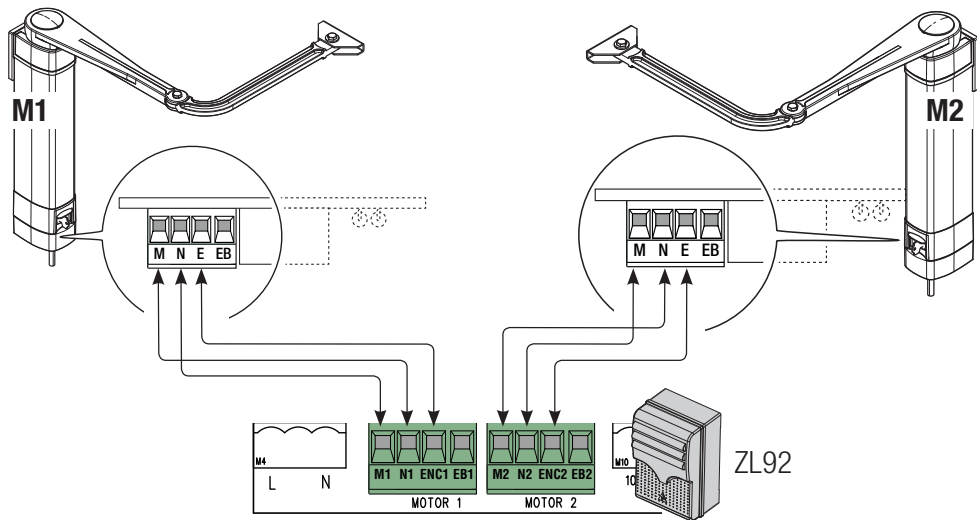
Привод 24 В с замедленным закрыванием



Электрическое подключение привода STYLO RME к блоку управления

Привод 24 В с замедленным открыванием

Привод 24 В с замедленным закрыванием



Внеплановое техническое обслуживание

△ Эта таблица необходима для записи внеплановых работ по обслуживанию и ремонту оборудования, выполненных специализированными предприятиями.

Важное примечание: ремонт оборудования должен осуществляться квалифицированными специалистами..

Бланк регистрации работ по внеплановому техническому обслуживанию

Место печати	Компания
	Дата проведения работ
	Подпись установщика
	Подпись заказчика
Выполненные работы _____ _____ _____	

Место печати	Компания
	Дата проведения работ
	Подпись установщика
	Подпись заказчика
Выполненные работы _____ _____ _____	

Место печати	Компания
	Дата проведения работ
	Подпись установщика
	Подпись заказчика
Выполненные работы _____ _____ _____	

Место печати	Компания
	Дата проведения работ
	Подпись установщика
	Подпись заказчика
Выполненные работы _____ _____ _____	

УТИЛИЗАЦИЯ

☞ **CAME S.p.A.** имеет сертификат системы защиты окружающей среды UNI EN ISO 14001, гарантирующий экологическую безопасность на ее заводах.

Мы просим, чтобы вы продолжали защищать окружающую среду. CAME считает одним из фундаментальных пунктов стратегии рыночных отношений выполнение этих кратких руководящих принципов:

♻️ УТИЛИЗАЦИЯ УПАКОВКИ

Упаковочные компоненты (картон, пластмасса и т.д.) — твердые отходы, утилизируемые без каких-либо специфических трудностей. Необходимо просто разделить их так, чтобы они могли быть переработаны. Утилизацию необходимо проводить в соответствии с действующим законодательством местности, в которой производилась эксплуатация изделия.

НЕ ЗАГРЯЗНЯЙТЕ ОКРУЖАЮЩУЮ СРЕДУ!

♻️ УТИЛИЗАЦИЯ ИЗДЕЛИЯ

Наши продукты изготовлены с использованием различных материалов. Большинство из них (алюминий, пластмасса, железо, электрические кабели) можно считать твердым отходом. Они могут быть переработаны специализированными компаниями.

Другие компоненты (электрические монтажные платы, элементы питания дистанционного управления и т.д.) могут содержать опасные отходы.

Они должны передаваться компаниям, имеющим лицензию на их переработку

в соответствии с действующим законодательством местности.

НЕ ЗАГРЯЗНЯЙТЕ ОКРУЖАЮЩУЮ СРЕДУ!

НОРМЫ И СТАНДАРТЫ

Изделие соответствует требованиям действующих нормативов.

CAME 

CAME.COM

CAME S.P.A.

Via Martiri Della Libertà, 15

31030 Dosson di Casier - Treviso - Italy

tel. (+39) 0422 4940 - fax. (+39) 0422 4941